



# 6100 Floor Sweeper USE and CARE Guide

FOR SAFETY: READ OPERATOR'S MANUAL BEFORE OPERATING MACHINE.

**▲ WARNING:** Failure to follow these warnings may result in personal injury, electrocution, electrical shock, fire or explosion: Do not operate machine in or near flammable liquids, vapors or combustible dusts. Do not pick up flammable or toxic material, burning or smoking debris. Keep sparks and open flame away and battery hood open when charging. Disconnect battery cables before servicing machine.

## DAILY: BEFORE EACH USE

1. Check the battery meter charge level and charge if needed (See Battery Charging Information below).



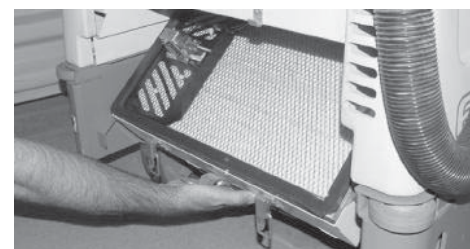
2. Check all switches, buttons, levers, pedals and steering to make sure they operate properly then turn key off.



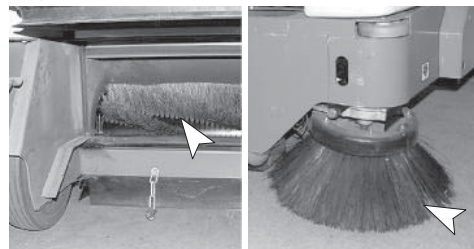
3. Make sure the debris hopper is empty.



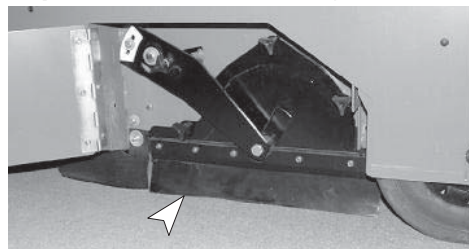
4. Make sure the hopper dust filter is properly installed and clean.



5. Check the main brush and side brush for wear and proper adjustment.



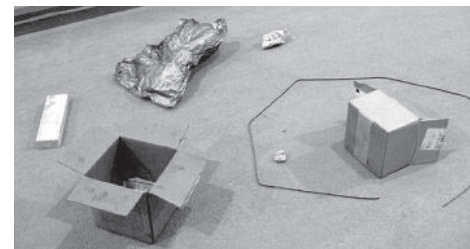
6. Check the brush skirts for damage, wear and adjustment. Replace if worn or damaged.



7. Vacuum Wand Option: Check or change vacuum bag. Check vacuum hose for obstructions.



8. Pick up oversize debris, wire, twine and string before sweeping.



## DAILY: AFTER EACH USE

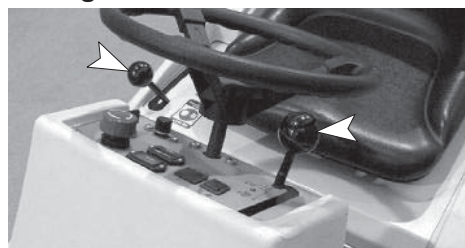
1. Operate the Brush/Vacuum Fan/Filter Shaker switch for 10 seconds.



2. Turn key off, set parking brake and empty the debris hopper.



3. Raise brushes off floor to prevent damage. Remove any entangled debris from brushes.



4. Clean the machine with an all purpose cleaner and damp cloth.



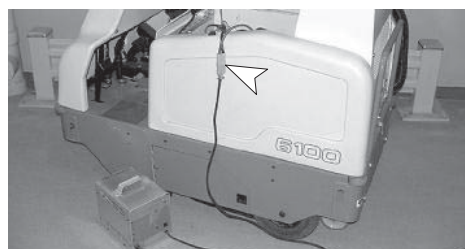
5. Broom Option: Rotate or wash the broom heads as needed.



6. Check battery fluid level (See Battery Charging Information).



7. Recharge batteries ONLY if machine has been used for a total of 30 minutes or more.



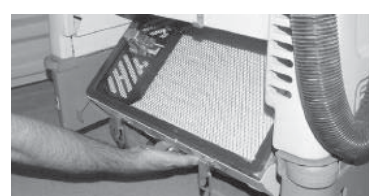
### BATTERY CHARGING INFORMATION:

Before charging, check battery fluid level in each battery cell. The fluid level should be 1/4" above the battery plates. Add distilled water if needed. **DO NOT OVERFILL.**

When disconnecting the battery charger always remember to unplug the charger from the wall outlet first.

## MONTHLY: Refer to the Operator's Manual for further details.

1. Remove and clean the dust hopper filter. Replace filter if torn or clogged.



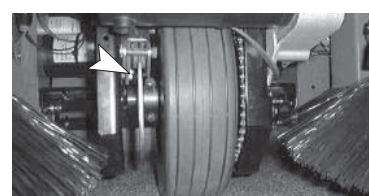
2. Check brush pattern. Rotate brush end-for-end or replace when bristles measure 1" in length or less.



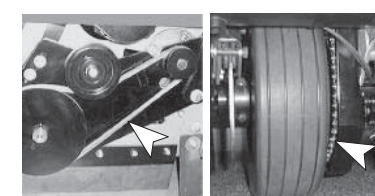
3. Clean battery tops and terminals. Keep battery tops clean and dry.



4. Check brake adjustment and tire wear.



5. Check condition and tension of belts and chains. Lubricate the chains with SAE 30 Engine oil.



ATTENTION: FOR MACHINE REPAIRS, CONTACT AN AUTHORIZED SERVICE CENTER.



# Barredora de pisos 6100

## Guía de USO y MANTENIMIENTO

PARA SU SEGURIDAD: LEA EL MANUAL DEL OPERADOR ANTES DE PONER LA MÁQUINA EN FUNCIONAMIENTO.

**⚠ ADVERTENCIA:** El incumplimiento de estas advertencias puede ocasionar lesiones personales, electrocución, choque eléctrico, incendio o explosión: No haga funcionar la máquina dentro o próxima a líquidos inflamables, vapores o polvos combustibles. No aspire materiales inflamables o tóxicos, brasas no extintas ni cenizas de cigarrillos. Mantenga alejadas las chispas y llamas y mantenga la tapa de la batería abierta cuando esté cargando. Desconecte los cables de la batería antes de efectuar el servicio en la máquina.

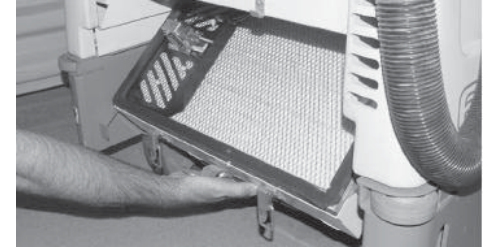
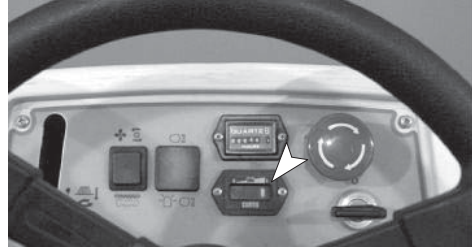
### DIARIAMENTE: ANTES DE CADA USO

1. Verifique el nivel de carga del medidor de la batería si es necesario (Consulte debajo la información sobre cargado de la batería).

2. Revise todos los interruptores, botones, palancas, pedales y la dirección para asegurarse de que funcionan correctamente, luego apague el interruptor.

3. Asegúrese de que la caja para residuos esté vacía.

4. Asegúrese de que el filtro de polvo de la caja esté correctamente instalado y limpio.

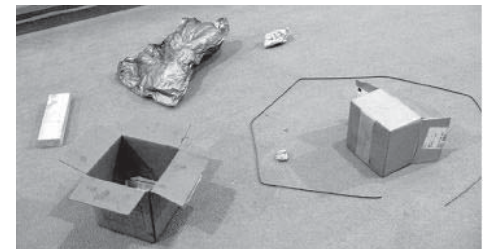
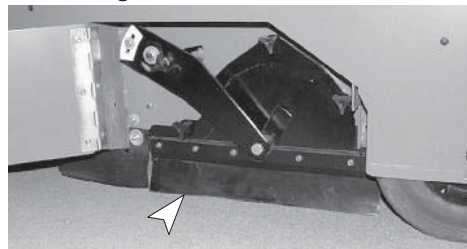
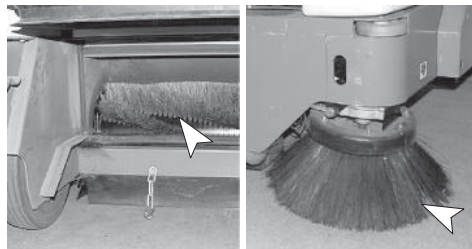


5. Verifique que el cepillo principal y el lateral no estén desgastados por el uso y que estén ajustados correctamente.

6. Verifique que los faldones de los cepillos no estén dañados ni desgastados por el uso y que estén ajustados correctamente. Cámbielos si están desgastados o dañados.

7. Función de vara aspiradora: Verifique o cambie la bolsa de la aspiradora. Verifique que la manguera de aspiración no esté obstruida.

8. Recoja los residuos demasiado grandes, los cables, cordeles y cuerdas antes de barrer.



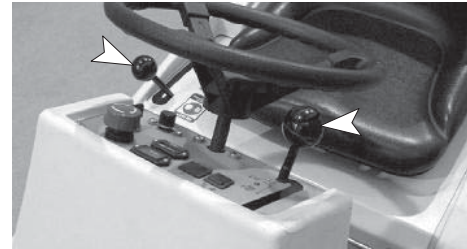
### DIARIAMENTE: DESPUÉS DE CADA USO

1. Ponga en funcionamiento el interruptor del cepillo/ventilador de la aspiradora/filtro vibrante durante 10 segundos.

2. Apague el interruptor, coloque el freno de estacionamiento y vacíe la caja para residuos.

3. Levante los cepillos del piso para evitar que se dañen. Quite los residuos que hayan quedado enredados en los cepillos.

4. Limpie la máquina con un limpiador para todo uso y un paño húmedo.



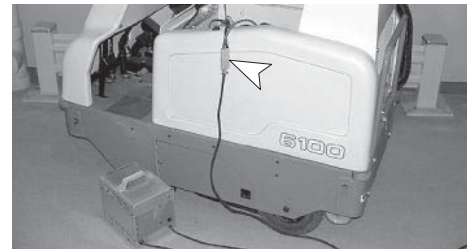
5. Función de escoba: Rote o lave las cabezas de las escobas cuando sea necesario.

6. Verifique el nivel de líquido de la batería (Consulte la información sobre cargado de la batería).

7. Recargue las batería SÓLO si la máquina se usó durante 30 minutos o más.

**INFORMACIÓN SOBRE CARGADO DE LA BATERÍA:** Antes de cargar, verifique el nivel de líquido de la batería en cada elemento de la batería. El nivel de líquido debe estar 1/4" (6 mm) por encima de las placas de la batería. Agregue agua destilada si fuera necesario. **NO LLENE DEMASIADO.**

Cuando desconecte el cargador de batería, recuerde siempre desenchufar primero el cargador del tomacorriente de la pared.



### MENSUALMENTE: Consulte el Manual del operador para obtener más detalles.

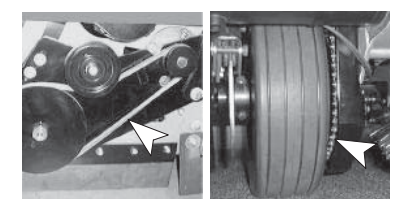
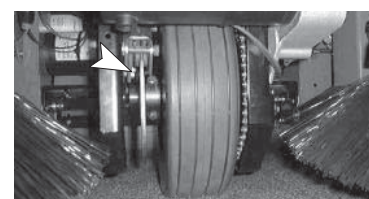
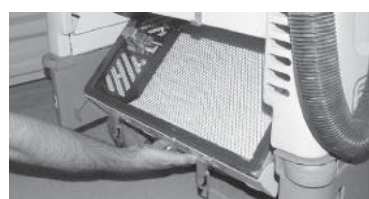
1. Retire y limpie el filtro de polvo de la caja. Cambie los filtros si están rasgados u obstruidos.

2. Verifique la trama de los cepillos. Rote el cepillo punta por punta o cámbielo cuando las cerdas midan 1" (2,5 cm) de largo o menos.

3. Limpie la parte superior de la batería y las terminales. Mantenga la parte superior de la batería limpia y seca.

4. Verifique que el freno esté ajustado y que el neumático no esté desgastado.

5. Verifique las condiciones y la tensión de las correas y las cadenas. Lubrique las cadenas con aceite para motores SAE 30.



**ATENCIÓN: PARA REPARACIONES MECÁNICAS, PÓNGASE EN CONTACTO CON EL CENTRO DE SERVICIO AUTORIZADO.**