

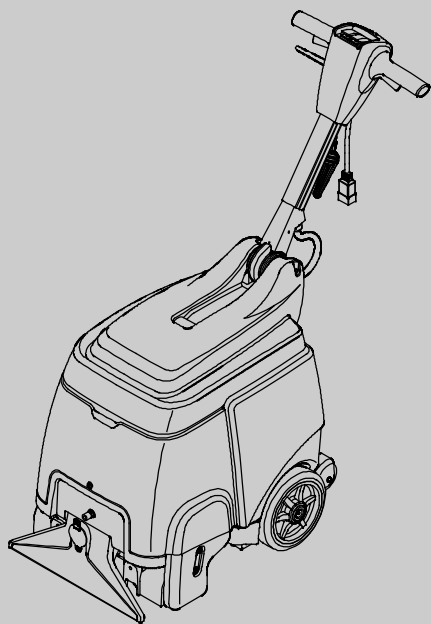
TENNANT[®]

E5

Пылесос для ковров

Русский **RU**

Руководство оператора



Model 9004198-230V

CE



Обновленные руководства для различных частей и руководства оператора на других языках доступны по адресу

www.tennantco.com/manuals

9003749
Rev. 01 (07-2016)



Данное руководство поставляется в комплекте с каждой новой моделью. Оно предоставляет необходимые инструкции по работе и техническому обслуживанию.

Перед началом работы и технического обслуживания прочитайте данное руководство до конца и разберитесь в устройстве машины.

Данная машина обеспечивает превосходное обслуживание. Однако наилучшие результаты при минимальных расходах можно получить, если:

- Обращаться с машиной с достаточной осторожностью.
- Регулярно проводить техническое обслуживание машины согласно предоставляемым инструкциям по техническому обслуживанию.
- Техническое обслуживание проводить с использованием деталей, поставляемых производителем или им равноценных.

РАСПАКОВКА МАШИНЫ: Внимательно проверьте, нет ли признаков повреждения коробки. О повреждениях немедленно сообщите доставщику.



ЗАЩИЩАЙТЕ ОКРУЖАЮЩУЮ СРЕДУ

Просьба утилизировать упаковочные материалы и устаревшие компоненты аппаратов экологически безопасным образом, в соответствии с местными нормами и правилами утилизации.



Никогда не забывайте о необходимости вторичной переработки.

ИНФОРМАЦИЯ О МАШИНЕ

Во время установки заполните, пожалуйста, эти сведения для того, чтобы сослаться в дальнейшем.

Модель Э - _____

Серийный Э - _____

Опции машины - _____

Торговый представитель - _____

Телефон торгового представителя - _____

Номер покупателя - _____

Дата установки - _____

СОДЕРЖАНИЕ

МЕРЫ ПРЕДОСТОРОЖНОСТИ	3
ЗНАКИ БЕЗОПАСНОСТИ	5
УЗЛЫ МАШИНЫ	6
ЗАПУСК МАШИНЫ	7
ЭКСПЛУАТАЦИЯ МАШИНЫ	8
ТЕХНИЧЕСКОЕ ОБСЛУЖИВАНИЕ МАШИНЫ	11
ХРАНЕНИЕ МАШИНЫ	13
РЕКОМЕНДОВАННЫЕ СКЛАДСКИЕ ЗАПАСЫ	13
УСТРАНЕНИЕ НЕИСПРАВНОСТЕЙ	14
СПЕЦИФИКАЦИИ МАШИНЫ	15
ГАБАРИТЫ МАШИНЫ	15

TENNANT N.V.

Industrielaan 6 5405 AB
 P.O. Box 6 5400 AA Uden-The Netherlands
 europe@tenantco.com
 www.tenantco.com

Технические характеристики и запчасти могут быть изменены без предварительного уведомления.

Оригинальные инструкции, copyright © 2008-2016 TENNANT Company, напечатано в Нидерландах. Все права защищены

МЕРЫ ПРЕДОСТОРОЖНОСТИ

Эта машина предназначена для коммерческого использования. Она сконструирована исключительно для того, чтобы чистить ковры и обивку в помещениях, и не предназначена для каких-либо других целей. Используйте только рекомендованные производителем приспособления.

Все операторы должны прочитать, понять и применять следующие меры предосторожности.

Во всем данном руководстве используются следующие предупреждающие символы и надпись "В целях безопасности", смысл которых разъясняется в их описании:

⚠ ПРЕДУПРЕЖДЕНИЕ: Для предупреждения об опасностях или неправильных действиях, которые могут привести к серьезным травмам или смерти.

В ЦЕЛЯХ БЕЗОПАСНОСТИ: Чтобы оповещать о том, чему нужно следовать для безопасной работы оборудования.

Приведенные ниже меры предосторожности касаются потенциально опасных для оператора или оборудования условий.

⚠ ПРЕДУПРЕЖДЕНИЕ: Опасность возгорания или взрыва

- Не собирайте легковоспламеняющиеся материалы
- Используйте только допущенные к продаже очистители полов, предназначенные для применения в машинах.
- Не работайте с машиной в среде, где есть легковоспламеняющиеся жидкости, пары, горячая пыль.

Данная машина не оборудована защитой двигателей от взрыва. Электродвигатели могут искрить при запуске и во время эксплуатации, что может привести к возгоранию или взрыву, если машина используется в месте, где присутствуют горючие пары/жидкости или горячая пыль.

⚠ ПРЕДУПРЕЖДЕНИЕ: Опасность поражения электрическим током

- Не эксплуатируйте машину при поврежденном шнуре питания.
- Не модифицируйте соединительный разъем.
- Перед проведением обслуживания машины отсоединяйте шнур питания.

При повреждении или разрыве шнура питания он должен заменяться производителем либо

агентом по обслуживанию, либо лицом, имеющим такую же квалификацию, чтобы избежать опасности.

⚠ ПРЕДУПРЕЖДЕНИЕ: Вращающаяся щетка. Держите руки подальше. Перед проведением обслуживания машины отсоединяйте шнур питания.

⚠ ПРЕДУПРЕЖДЕНИЕ: Опасность поражения электрическим током. Не используйте вне помещений. Не держите под дождем. Храните в помещении.

В ЦЕЛЯХ БЕЗОПАСНОСТИ:

1. Не работайте с машиной:
 - Если не прошли обучения и не имеете разрешения на работу.
 - Если не прочитали и не разобрались в руководстве оператора.
 - В месте, где присутствуют легковоспламеняющиеся пары/жидкости или горячая пыль.
 - Если шнур питания не имеет должного заземления. Пользуйтесь только шнуром питания, изготовленным производителем, который сконструирован специально для этой машины. Не используйте дополнительный шнур-удлинитель.
 - Вне помещения.
 - Если машина находится не в должном рабочем состоянии.
 - В стоячей воде.
2. Перед эксплуатацией машины:
 - Убедитесь, что все устройства защиты находятся на своих местах и работают соответствующим образом.
 - При необходимости устанавливайте знаки оповещения ВЛАЖНЫЙ ПОЛ.
3. При эксплуатации машины:
 - Не наезжайте машиной на шнур питания..
 - Не тяните машину за вилку или провод питания.
 - Не протягивайте провод питания через острые края или углы.
 - Не вытягивайте вилку из розетки, держась за провод питания.
 - Не растягивайте провод питания.
 - Не прикасайтесь к вилке питания мокрыми руками.
 - Держите шнур питания на удалении от нагретых поверхностей.
 - Немедленно докладывайте о неисправностях или неправильной работе машины.
 - Не позволяйте детям играть с машиной или поблизости от нее.

- Если из машины начинается утечка пены или жидкости, немедленно выключите машину.
4. **Перед тем, как отойти от машины или начать ее сервисное обслуживание:**
- **Выключите машину.**
 - **Отсоедините шнур питания от стенной розетки.**
5. **При проведении сервисного обслуживания:**
- **Отсоедините шнур питания от стенной розетки.**
 - **Берегитесь движущихся деталей. Не носите широких (неплотно сидящих) курток, блузок, рубашек и рукавов.**
 - **Не создавайте сильных брызг и не поливайте машину из шланга. Это может вызвать неисправность электрооборудования.**
 - **Используйте запасные части и расходные материалы, поставляемые или одобренные производителем.**
 - **Все ремонтные работы должны выполняться только квалифицированным обслуживающим персоналом.**
 - **Не модифицируйте первоначальную конструкцию машины.**
6. **При транспортировке машины:**
- **Отсоедините шнур питания от стенной розетки.**
 - **При подъеме машины пользуйтесь помощью.**
 - **Не катите машину вверх или вниз по лестнице.**
 - **Для закрепления машины на грузовике или прицепе используйте швартовочные ремни.**

ИНСТРУКЦИИ ПО ЗАЗЕМЛЕНИЮ

Эту машину следует заземлять. При возникновении неисправности или пробоя заземление обеспечивает путь наименьшего сопротивления электрическому току, чтобы снизить риск поражения электрическим током. Эта машина снабжена шнуром питания, имеющим заземляющий оборудование проводник и вилку заземления. Вилка должна вставляться в соответствующую розетку, установленную с соблюдением всех местных норм и правил.

⚠ ПРЕДУПРЕЖДЕНИЕ: При неправильном подключением проводника, заземляющего оборудование, может возникнуть риск поражения электрическим током. Если сомневаетесь в правильном подключении заземления розетки, проконсультируйтесь с квалифицированным обслуживающим персоналом или электриком. Не модифицируйте вилку питания, включенную в комплект поставки машины. Если она не подходит в розетку, пусть соответствующую розетку установит квалифицированный электрик.

ЗНАКИ БЕЗОПАСНОСТИ

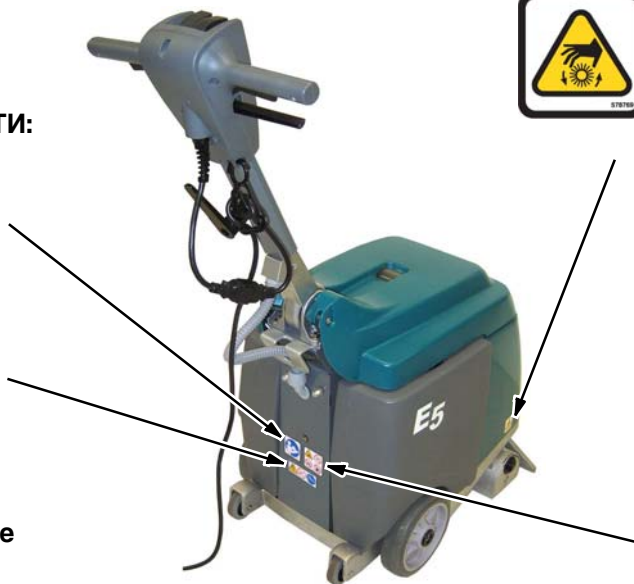
Знаки безопасности располагаются на машине в указанных местах. Если они отсутствуют, повреждены или стали трудно различимыми, заменяйте их.



В ЦЕЛЯХ БЕЗОПАСНОСТИ:
Перед эксплуатацией машины ознакомьтесь с Руководством.



⚠ ПРЕДУПРЕЖДЕНИЕ:
Опасность поражения электрическим током. Не используйте аппарат с поврежденным шнуром. Перед сервисным обслуживанием отключайте шнур от розетки.

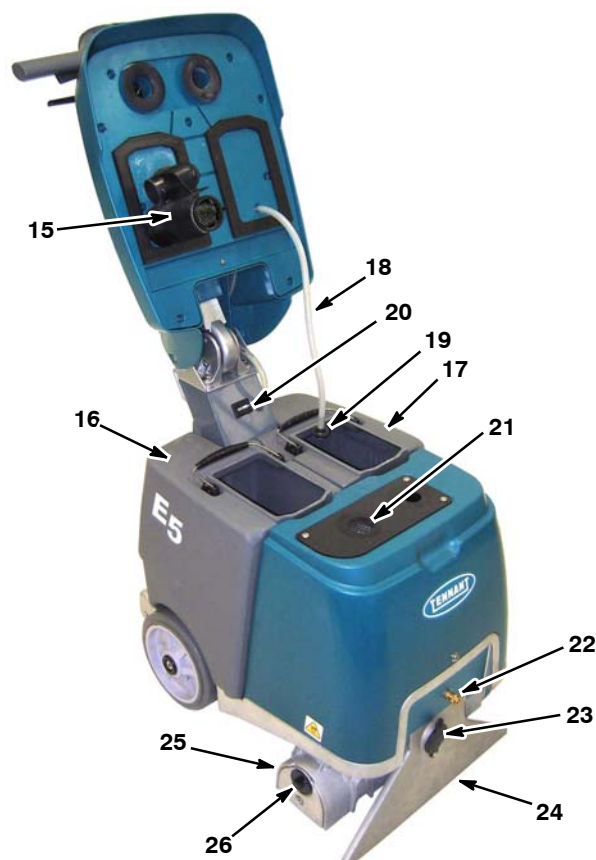
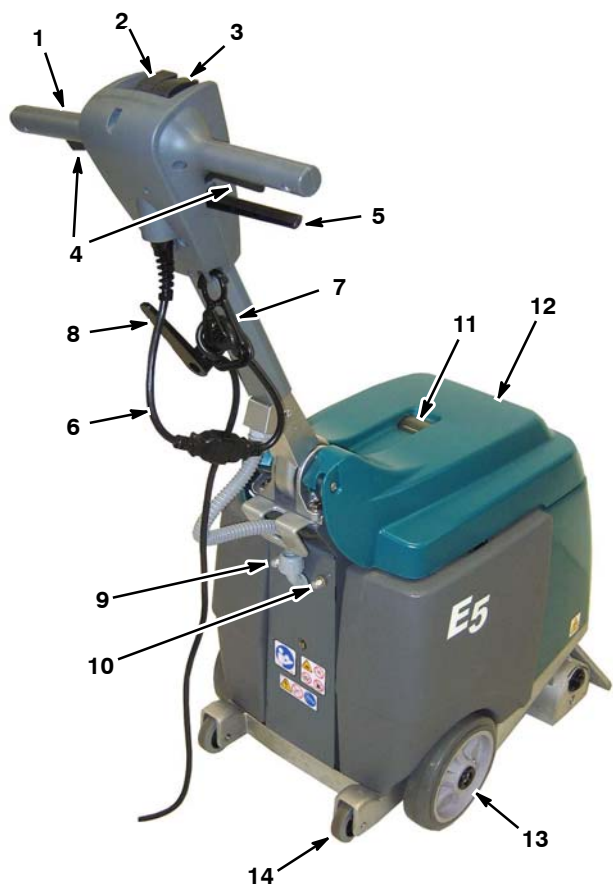


⚠ ПРЕДУПРЕЖДЕНИЕ:
Вращающаяся щетка. Держите руки подальше. Перед проведением обслуживания машины отсоединяйте шнур питания.



⚠ ПРЕДУПРЕЖДЕНИЕ:
Опасность взрыва или возгорания. Не используйте легковоспламеняющиеся жидкости. Не собирайте легковоспламеняющиеся жидкости.

УЗЛЫ МАШИНЫ



1. Регулируемая ручка управления
2. Выключатель сетевого питания ВКЛ./ВЫКЛ.
3. Переключатель режима чистки
4. Пусковые курки
5. Рычаг регулировки рукояти
6. Шнур питания длиной 15 м
7. Приспособление ослабления натяга шнура питания
8. Крюк шнура питания
9. Кнопка прерывателя на 7.5 А цепи машины
10. Кнопка прерывателя на 2.5 А цепи щетки
11. Окошко бака утилизации
12. Крышка бака
13. Основные колеса
14. Колеса наклона/подъема на бордюр
15. Поплавок отключения отсоса

16. Бак утилизации
17. Бак раствора
18. Шланг раствора
19. Сетка шланга раствора
20. Счетчик часов работы
21. Входная сетка на отсосе
22. Муфта шланга подачи раствора вспомогательного устройства
23. Муфта вакуумного шланга вспомогательного устройства
24. Направляющая отсоса (вакуумная направляющая)
25. Основание щетки
26. Головка (кольцо) фиксации направляющей пластины щетки

ОБОЗНАЧЕНИЯ НА ПЕРЕКЛЮЧАТЕЛЯХ

- | | | |
|-----------------|-----------|------------------------------|
| ■ Вкл. питание | ☀ Щетка | ☼ Отсос |
| ○ Выкл. питание | ☒ Раствор | ☒ Вспомогательное устройство |

ЗАПУСК МАШИНЫ

УСТАНОВКА ЩЕТКИ

В ЦЕЛЯХ БЕЗОПАСНОСТИ: Перед тем, как устанавливать щетку, выключите машину и выньте вилку шнура питания из розетки.

1. Снимите направляющую пластину щетки с основания щетки. Для снятия поверните головку фиксации направляющей пластины против часовой стрелки (Рисунок 1).
2. Подсоедините торец с разрезами щетки к ступице привода (Рисунок 2).



РИС. 1

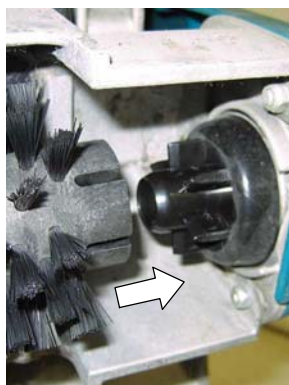


РИС. 2

3. Прикрепите направляющую пластину к щетке и вставьте направляющую пластину на прежнее место. Убедитесь, что крючки направляющей пластины вошли в зацепление с основанием щетки, и что фиксирующая головка надежно застопорена (Рисунок 3).

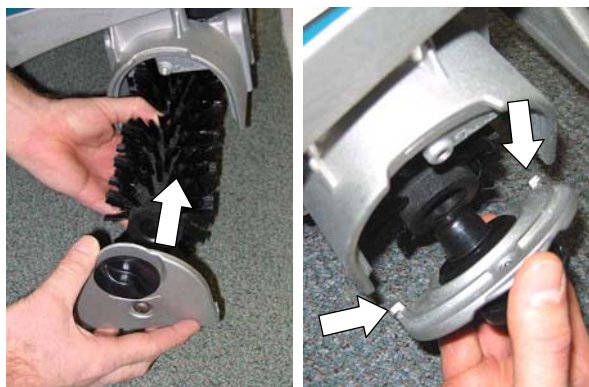


РИС. 3

ПРИМЕЧАНИЕ: При постановке машины на хранение на продолжительный период времени снимите щетку, чтобы предотвратить сминание.

ЗАПОЛНЕНИЕ БАКА РАСТВОРА

1. Поднимите крышку и снимите бак раствора с машины (Рисунок 4).
2. Залейте в бак раствора 19 л чистой воды (максимальная температура 50°C) (Рисунок 5). Если не удастся поднять полностью наполненный бак, наполняйте частично.



РИС. 4



РИС. 5

ВНИМАНИЕ: Не используйте бак утилизации для наполнения бака раствора. Грязь из бака утилизации может повредить насос бака раствора.

⚠ ПРЕДУПРЕЖДЕНИЕ: Ввиду опасности возгорания или взрыва не используйте и не собирайте легковоспламеняющиеся материалы.

3. Погрузите сетку (экран) шланга раствора в бак раствора и закройте крышку (Рисунок 6).

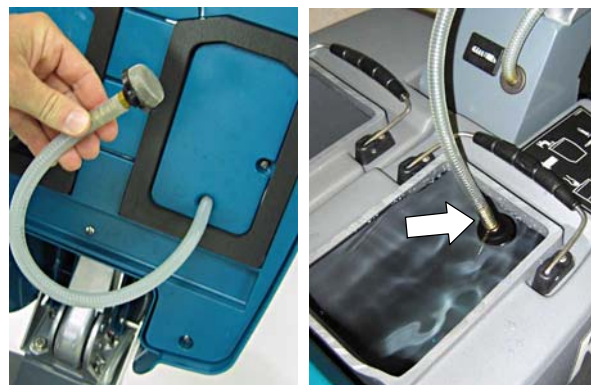


РИС. 6

ПОДСОЕДИНЕНИЕ ШНУРА ПИТАНИЯ

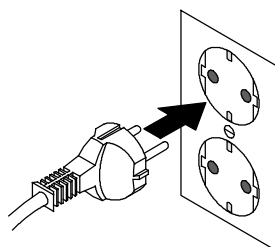
1. Вставьте поставляемый шнур питания в машину и прикрепите шнур питания к устройству ослабления натяга, как показано на иллюстрации (Рисунок 7).

В ЦЕЛЯХ БЕЗОПАСНОСТИ: Не работайте с машиной, если шнур питания не заземлен надлежащим образом. Пользуйтесь только шнуром питания, изготовленным производителем, который сконструирован специально для этой машины. Не используйте дополнительный шнур-удлинитель.

2. Включите шнур питания в надлежащим образом заземленную стенную розетку (Рисунок 8).



РИС. 7



230V

РИС. 8

⚠ ПРЕДУПРЕЖДЕНИЕ: Ввиду опасности поражения электрическим током НЕ эксплуатируйте машину при поврежденном шнуре питания.

При повреждении или разрыве шнура питания он должен заменяться производителем либо агентом по обслуживанию, либо лицом, имеющим такую же квалификацию, чтобы избежать опасности.

3. При хранении машины наматывайте шнур питания на рукоять и крюк шнура. Чтобы снять шнур питания, поверните крюк шнура вверх (Рисунок 9).



РИС. 9

ЭКСПЛУАТАЦИЯ МАШИНЫ

В ЦЕЛЯХ БЕЗОПАСНОСТИ: Если не прочитали и не разобрались в руководстве по эксплуатации, не работайте на машине.

ПЕРЕД НАЧАЛОМ РАБОТЫ

1. Проверьте, не поврежден ли шнур питания.
2. Проведите чистку ковра пылесосом и удалите из области мусор.
3. Пользуясь действующим от подкачки распылителем, распылите на ковре рекомендованное средство предварительной обработки (Рисунок 10).

По поводу рекомендованных чистящих средств обращайтесь к своему дилеру.



РИС. 10

⚠ ПРЕДУПРЕЖДЕНИЕ: Опасность возгорания или взрыва. Не используйте легковоспламеняющиеся материалы. Используйте только допущенные к продаже очистители полов, предназначенные для применения в машинах.

ЧИСТКА КОВРОВ

⚠ ПРЕДУПРЕЖДЕНИЕ: Ввиду опасности возгорания или взрыва не используйте и не собирайте легковоспламеняющиеся материалы.

1. Потяните за рычаг регулировки рукояти и отрегулируйте положение рукояти так, чтобы было удобно работать (Рисунок 11). Чтобы зафиксировать положение рукояти, отпустите рычаг.



РИС. 11

2. Нажав на переключатель сетевого питания, переведите его в положение (I) (Рисунок 12).
3. Нажатием на клавишу переключения режимов переведите машину в режим отсос/щетка/раствор (Рисунок 13).

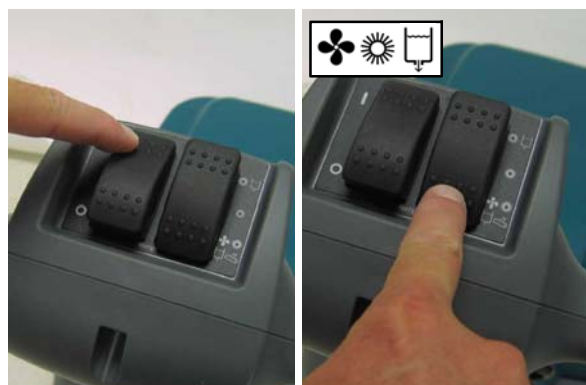


РИС. 12

РИС. 13

4. Чтобы начать чистку, нажмите на курковые выключатели и медленно тяните машину назад по прямой траектории (Рисунок 14).
5. В конце пути отпустите курковые выключатели и продолжайте тянуть машину, чтобы собрать избыток раствора.

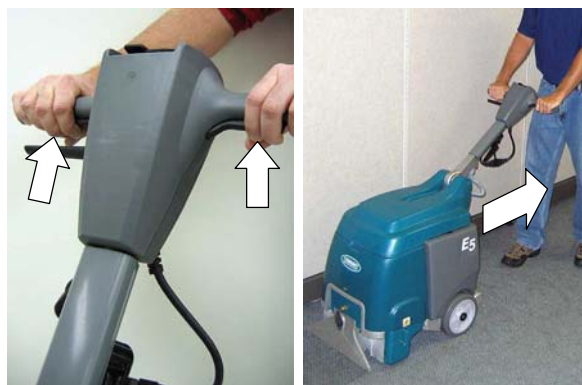


РИС. 14

6. Наклоните машину назад на задних колесиках наклона (1) и проведите машину вперед к началу следующего прогона (траектории чистки) (2) (Рисунок 15). Каждый прогон чистки должен перекрываться с другим на 50 мм.

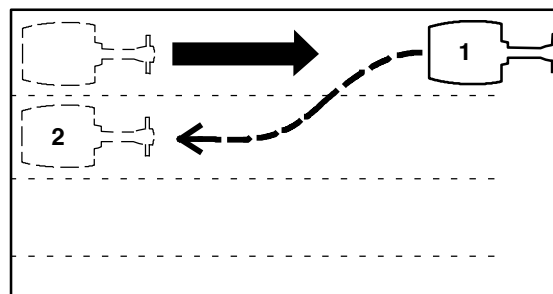


РИС. 15

В ЦЕЛЯХ БЕЗОПАСНОСТИ: Во время эксплуатации машины не наезжайте на шнур питания.

7. Наблюдайте за сбором воды через окно бака утилизации (Рисунок 16). По завершении сбора воды выньте вилку шнура питания и опорожните бак утилизации.

Машина оборудована поплавком отключения отсоса, который автоматически прекращает сбор воды при заполнении бака утилизации. При этом происходит резкое изменение характера звучания двигателя вентилятора (отсоса).



РИС. 16

ВНИМАНИЕ: Проверьте, не происходит ли избыточного пенообразования в баке утилизации. В случае избытка опорожните бак. Наличие пены может привести к тому, что поплавковый механизм отключения отсоса не сработает, что вызовет повреждение двигателя вентилятора.

В ЦЕЛЯХ БЕЗОПАСНОСТИ: Если при эксплуатации из машины начинается утечка пены или жидкости, немедленно выключите машину.

8. На сильно загрязненных площадях переведите переключатель режима чистки в режим щетки или режим щетка/раствор (Рисунок 17). Это обеспечит возможность при необходимости работать только со щеткой или со щеткой с раствором.

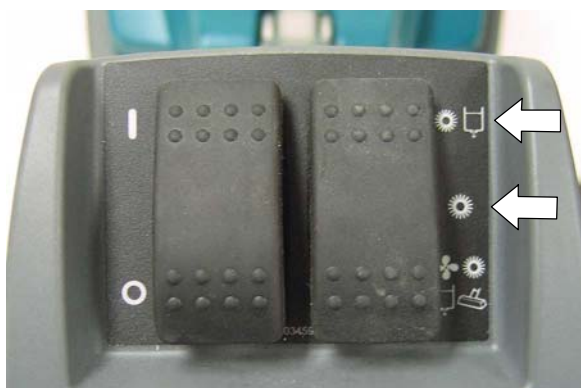


РИС. 17

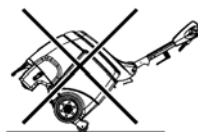
9. Если щетка забьется, сработает прерыватель цепи щетки. Чтобы разблокировать прерыватель, отключите шнур питания, удалите засор (препятствие) и нажмите на кнопку сброса 2.5 А прерывателя цепи (Рисунок 18). Если не произойдет немедленной разблокировки прерывателя, дайте двигателю охладиться).

В ЦЕЛЯХ БЕЗОПАСНОСТИ: Перед тем, как устранять засор щетки, выньте вилку шнура питания из стенной розетки.



РИС. 18

10. Выполняя транспортировку машины, катите ее как на главных колесах, так и на задних колесах движения в наклонном положении.



В ЦЕЛЯХ БЕЗОПАСНОСТИ: При транспортировке не катите машину вверх или вниз по лестнице.

ЧИСТКА С ИСПОЛЬЗОВАНИЕМ ВСПОМОГАТЕЛЬНЫХ УСТРОЙСТВ (Опция)

1. Подсоедините шланги вспомогательного устройства к муфте шланга раствора и порту шланга отсоса, расположенным на передке машины (Рисунок 19).



РИС. 19

2. Наполните бак раствора (См. ЗАПОЛНЕНИЕ БАКА РАСТВОРА на странице 7).
3. Нажав на переключатель сетевого питания, переведите его в положение (I) (Рисунок 20). Нажатием на клавишу переключения режимов переведите машину в режим вспомогательного устройства (Рисунок 21).



РИС. 20

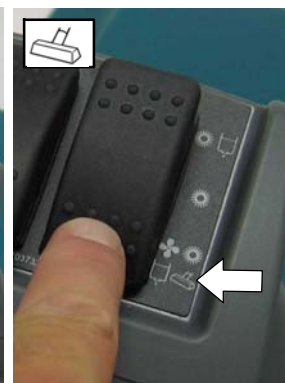


РИС. 21

- Поработайте со вспомогательным устройством (Рисунок 22).

⚠ ПРЕДУПРЕЖДЕНИЕ: Ввиду опасности возгорания или взрыва не используйте и не собирайте легковоспламеняющиеся материалы.



РИС. 22

ТЕХНИЧЕСКОЕ ОБСЛУЖИВАНИЕ МАШИНЫ

Чтобы содержать машину в хорошем рабочем состоянии, просто следуйте процедурам технического обслуживания.

В ЦЕЛЯХ БЕЗОПАСНОСТИ: Перед выполнением процедур технического обслуживания выключите машину и выньте вилку шнура питания из стенной розетки.

ВНИМАНИЕ: По поводу ремонта машины обращайтесь в Авторизованный сервисный центр.

ПОСЛЕ КАЖДОГО ИСПОЛЬЗОВАНИЯ

- Аккуратно вытрите шнур питания и проверьте, нет ли на нем повреждений (Рисунок 23). Когда шнур питания не используется, наматывайте его на рукоять и крюк (Рисунок 24).



РИС. 23



РИС. 24

⚠ ПРЕДУПРЕЖДЕНИЕ: Ввиду опасности поражения электрическим током НЕ эксплуатируйте машину при поврежденном шнуре питания.

При повреждении или разрыве шнура питания он должен заменяться производителем либо агентом по обслуживанию, либо лицом, имеющим такую же квалификацию, чтобы избежать опасности.

- Опорожните бак утилизации и бак раствора и аккуратно промойте чистой водой (Рисунок 25).



РИС. 25

- Очистите поплавок выключения отсоса (Рисунок 26) и входную сетку на отсосе (Рисунок 27) от всего скопившегося мусора.



РИС. 26



РИС. 27

- Очистите сетку шланга раствора (Рисунок 28).



РИС. 28

- Очистите щетку от мусора, ниток, волос и волокон ковра (Рисунок 29). Очистите нижнюю часть основания щетки (Рисунок 30).

В ЦЕЛЯХ БЕЗОПАСНОСТИ: Перед тем, как наклонить машину, отсоедините шнур питания от стенной розетки.



РИС. 29

РИС. 30

- Очистите паз, в который вставляется направляющая отсоса (вакуумная направляющая), от мусора (Рисунок 31).

В ЦЕЛЯХ БЕЗОПАСНОСТИ: Перед тем, как наклонить машину, отсоедините шнур питания от стенной розетки.

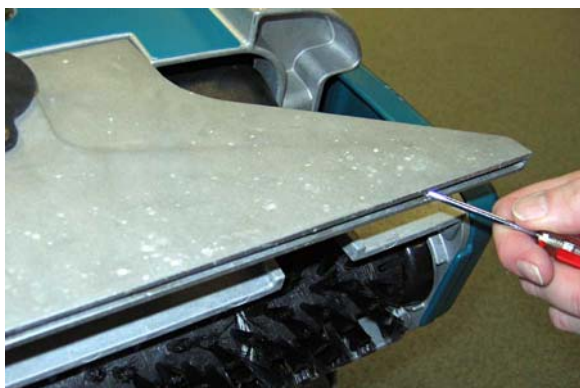


РИС. 31

- Очищайте машину универсальным моющим средством и влажной тканью (Рисунок 32).



РИС. 32

ПОСЛЕ КАЖДЫХ 100 ЧАСОВ ЭКСПЛУАТАЦИИ

- Для удаления химических отложений промойте систему раствора белым уксусом. Налейте в бак раствора 2,2 л белого уксуса и дайте машине поработать 1-2 минуты, а затем оставьте там уксус на срок до шести часов. Промойте систему раствора водой.
- Снимите распылительные насадки и выдержите их в белом уксусе, чтобы предотвратить засорение. Не используйте острые предметы для очистки насадок, иначе можно нанести повреждение (Рисунок 33).

В ЦЕЛЯХ БЕЗОПАСНОСТИ: Перед обслуживанием машины отсоединяйте шнур питания от стенной розетки.

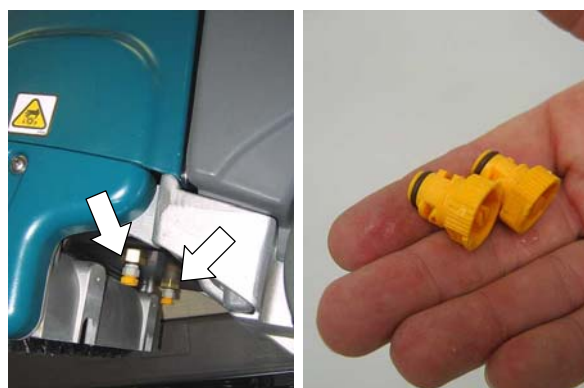


РИС. 33

ТЕХНИЧЕСКОЕ ОБСЛУЖИВАНИЕ ДВИГАТЕЛЯ ЩЕТКИ

По поводу замены угольных щеток обращайтесь в свой Авторизованный сервисный центр.

Замена угольной щетки	Часы
Двигатель щетки	500

ХРАНЕНИЕ МАШИНЫ

Опорожняйте баки и храните машину в сухом месте в вертикальном положении. Аккуратно наматывайте шнур питания на рукоять и специальный крюк. Снимайте щетку, чтобы предотвратить сминание.

При хранении машины при температурах ниже температуры замерзания очистите систему раствора и выкачайте из нее всю воду.

⚠ ПРЕДУПРЕЖДЕНИЕ: Опасность поражения электрическим током. Не используйте вне помещений. Не держите под дождем. Храните в помещении.

РЕКОМЕНДОВАННЫЕ СКЛАДСКИЕ ЗАПАСЫ

Изделия, которые рекомендуется иметь в запасе, см. в Руководстве по запчастям.

Чтобы просмотреть, распечатать или загрузить руководство через Интернет, посетите веб-сайт: www.tennantco.com/manuals

УСТРАНЕНИЕ НЕИСПРАВНОСТЕЙ

ПРОБЛЕМА	ПРИЧИНА	РЕШЕНИЕ
Машина не работает.	Неисправен шнур питания.	Замените шнур питания.
	Сработал автоматический выключатель (прерыватель).	Отсоедините шнур питания и определите причину. Выполните разблокировку кнопки 7.5 А прерывателя цепи. Если прерыватель цепи остается заблокированным, обратитесь в сервисный центр.
Щетка не вращается	Сработал автоматический выключатель (прерыватель).	Выньте шнур питания из розетки и проверьте, нет ли препятствий для щетки. Выполните разблокировку кнопки 2.5 А прерывателя цепи.
	Ремень щетки поврежден.	Свяжитесь с Сервисным центром.
	Неисправен двигатель щетки или износились угольные щетки.	Свяжитесь с Сервисным центром.
Слабый подбор воды.	Ослабла крышка порта вакуумного шланга вспомогательного устройства, расположенная на вакуумной направляющей.	Проверьте крышку порта вакуумного шланга.
	Засорился поплавок выключения отсоса.	Очистите мусор с поплавка выключения.
	Засорилась приемная сетка отсоса.	Очистите мусор с приемной сетки.
	Засорилась направляющая отсоса.	Очистите мусор с вакуумной направляющей.
	Износились прокладки крышки бака.	Замените прокладки.
	Засорился шланг вакуумной направляющей.	Свяжитесь с Сервисным центром.
	Неисправен вакуумный исполнительный механизм.	Свяжитесь с Сервисным центром.
Неравномерное распыление или отсутствие распыления. (образование полос на ковре)	Неправильно установлен режим чистки.	Установите режим чистки надлежащим образом.
	Засорились распыляющие насадки.	Очистите или замените насадки.
	Неправильный угол установки распылительной насадки.	Отрегулируйте угол установки распылительной насадки.
	Неисправны распылительные насадки.	Замените распылительные насадки.
	Опорожните бак раствора.	Пополните бак раствора.
	Засорилась сетка (экран) шланга раствора.	Очистите мусор с сетки бака раствора.
	Поврежден шланг раствора.	Свяжитесь с Сервисным центром.
	Отказ насоса подачи раствора.	Свяжитесь с Сервисным центром.

СПЕЦИФИКАЦИИ МАШИНЫ

МОДЕЛЬ	E5
ДЛИНА	680 mm с рукоятью в сложенном состоянии
ШИРИНА	490 mm
ВЫСОТА	709 mm с рукоятью в сложенном состоянии
ВЕС	46,3 kg
ЕМКОСТЬ БАКА РАСТВОРА	19 L
ЕМКОСТЬ БАКА УТИЛИЗАЦИИ	19 L
ПРОИЗВОДИТЕЛЬНОСТЬ - В СРЕДНЕМ	88 m ² /hr
ШИРИНА ОЧИЩАЕМОЙ ДОРОЖКИ	380 mm
ДАВЛЕНИЕ (НАЖИМ) ЩЕТКИ	11,3 kg
ДВИГАТЕЛЬ ЩЕТКИ	230 V, 0,3 кВт, 1,6 А, 1200 об. щетки в минуту
ВАКУУМНЫЙ ИСПОЛНИТЕЛЬНЫЙ МЕХАНИЗМ	230 V, 0,88 кВт, 2-ст., 5,7; 3,6 А
ПОДЪЕМ ВОДЫ-ПОТОК ВОЗДУХА	2184 mm
НАСОС РАСТВОРА	230 V, 0,081 кВт; 0,35 А
РАСХОД ПОТОКА РАСТВОРА	2,7 L/min
НАПРЯЖЕНИЕ	230 AC
СУММАРНОЕ ЭНЕРГОПОТРЕБЛЕНИЕ	5,4 А
ДЛИНА ШНУРА ПИТАНИЯ	15 m
УРОВЕНЬ МОЩНОСТИ ЗВУКА У УША ОПЕРАТОРА, В ПОМЕЩЕНИИ	69 dBA
СТЕПЕНЬ ЗАЩИТЫ	IPX3
ВИБРАЦИЯ НА РУЧНОМ УПРАВЛЕНИИ	<2,0 m/s ²

ГАБАРИТЫ МАШИНЫ
