

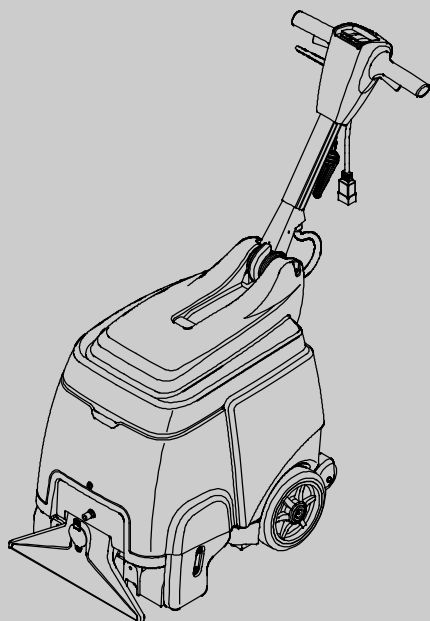
**TENNANT**<sup>®</sup>

# E5

Čistilec preprog Navodila za uporabnike

Slovenščina **SI**

Uporabniški priročnik



Model 9004198-230V

**CE**



Za najnovejše priročnike za nadomestne dele in uporabniške priročnike v drugih jezikih obiščite:

[www.tennantco.com/manuals](http://www.tennantco.com/manuals)

9003752  
Rev. 01 (07-2016)



Ta navodila so priložena vsakemu novemu modelu. Vsebujejo potrebna navodila za delovanje in vzdrževanje.

**Pred začetkom uporabe ali vzdrževanja stroja preberite celoten priročnik in pridobite razumevanje o delovanju stroja.**

Ta stroj vam bo izvrstno služil. Vendar boste dosegli najboljše rezultate z najmanj truda, če:

- Stroj uporabljajte skrbno.
- Stroj redno vzdržujete v skladu z navodili za vzdrževanje stroja.
- Stroj vzdržujete z originalnimi ali enakovrednimi nadomestnimi deli.

**Za ogled, tiskanje ali prenos priročnikov s spleta obiščite [www.tennantco.com/manuals](http://www.tennantco.com/manuals)**

#### ODSTRANJEVANJE STROJA IZ EMBALAŽE:

Transportni zaboj temeljito preglejte za poškodbe. Morebitno škodo takoj prijavite prodajalcu.



#### VARUJTE OKOLJE

Prosimo, da ovojnino in sestavne dele starega stroja oddate med odpadke na okolju varen način in v skladu z lokalnimi predpisi o odstranjevanju odpadkov.



Vedno skušajte obnavljati.

#### TENNANT N.V.

Industrielaan 6 5405 AB  
P.O. Box 6 5400 AA Uden - Nizozemsko

[europe@tennantco.com](mailto:europe@tennantco.com)

[www.tennantco.com](http://www.tennantco.com)

Pridrujemo si pravico do nenapovedanih sprememb specifikacij in nadomestnih delov.

Originalna navodila, avtorske pravice © 2008-2016 TENNANT Company, natisnjeno na Nizozemskem. Vse pravice pridržane.

## PODATKI O STROJU

Prosimo, da ob vgradnji izpolnite te podatke, da vam bodo v prihodnje na voljo.

Št. modela - \_\_\_\_\_

Serijska številka - \_\_\_\_\_

Dodatna oprema stroja - \_\_\_\_\_

Prodajni predstavnik - \_\_\_\_\_

Telefonska št. prodajnega predstavnika - \_\_\_\_\_

Številka stranke - \_\_\_\_\_

Datum vgradnje - \_\_\_\_\_

## KAZALO

|  |           |
|--|-----------|
| <b>VARNOSTNI UKREPI</b> .....                                | <b>3</b>  |
| NAVODILA ZA OZEMLJITEV .....                                 | 4         |
| <b>VARNOSTNE OZNAKE</b> .....                                | <b>4</b>  |
| <b>DELI STROJA</b> .....                                     | <b>5</b>  |
| <b>PRIPRAVA STROJA NA UPORABO</b> .....                      | <b>6</b>  |
| NAMEŠČANJE KRTAČE .....                                      | 6         |
| POLNJENJE POSODE ZA RAZTOPINO ....                           | 6         |
| POVEZAVA NAPAČALNEGA KABLA .....                             | 7         |
| <b>UPORABA STROJA</b> .....                                  | <b>7</b>  |
| PRED UPORABO .....   | 7         |
| ČIŠČENJE PREPROG .....                                       | 7         |
| ČIŠČENJE Z DODATNIM ORODJEJEM<br>(neobvezno) .....           | 9         |
| <b>VZDRŽEVANJE STROJA</b> .....                              | <b>9</b>  |
| PO VSAKI UPORABI .....                                       | 9         |
| PO VSAKIH 100 URAH DELA .....                                | 11        |
| VZDRŽEVANJE MOTORJA KRTAČE .....                             | 11        |
| <b>SHRANJEVANJE STROJA</b> .....                             | <b>11</b> |
| <b>NADOMESTNI DELI, KI JIH IMEJTE V<br/>    ZALOGI</b> ..... | <b>11</b> |
| <b>ODPRAVLJANJE TEŽAV</b> .....                              | <b>12</b> |
| <b>TEHNIČNI PODATKI ZA STROJ</b> .....                       | <b>13</b> |
| <b>DIMENZIJE STROJA</b> .....                                | <b>13</b> |

## VARNOSTNI UKREPI

Ta stroj je namenjen za poslovno uporabo. Načrtovan je izključno za čiščenje preprog in oblažinjenih površin v zaprtih prostorih, konstrukcija pa ne dopušča uporabe v druge namene. Uporabite samo dodatke, ki jih priporoča proizvajalec.

Vsi uporabniki morajo prebrati, razumeti in upoštevati sledeča varnostna navodila.

Po celotnem priročniku se uporabljajo naslednji opozorilni simbol in naslov "ZA VARNOST":

**⚠ OPOZORILO:** Opozarja na nevarnosti ali nevarne postopke, ki lahko povzročijo hude telesne poškodbe ali smrt.

**ZA VARNOST:** Označuje dejanja, ki jih je treba opraviti, da je zagotovljeno varno delovanje opreme.

Naslednji opozorilni varnostni znaki opozarjajo na morebitno nevarnost za uporabnika ali opremo.

**⚠ OPOZORILO:** Nevarnost požara ali eksplozije

- Ne uporabljajte ali pobirajte vnetljivih materialov
- Uporabljajte samo čistila za tla za strojno uporabo, ki so na voljo na trgu.
- Nikoli ne uporabljajte stroja v bližini vnetljivih tekočin, hlapov ali prahu.

Ta stroj ni opremljen z eksplozijsko varnim motorjem. Elektromotorji se bodo ob vklopu in med delovanjem iskri, kar lahko povzroči požar ali eksplozijo, če se stroj uporablja v območju, kjer so prisotni vnetljivi hlapi, tekočine ali prah.

**⚠ OPOZORILO:** Električna nevarnost

- Ne uporabljajte s poškodovanim napajalnim kablom.
- Ne predelujte vtiča za napajanje.
- Odklopite napajanje pred vzdrženjem stroja.

Če je napajalni kabel poškodovan ali pretrgan, ga mora zamenjati proizvajalec, njegov pooblaščen zastopnik ali podobno usposobljena oseba, da prepreči nevarnost.

**⚠ OPOZORILO:** Vrteča se krtača. Roke držite na varni razdalji. Odklopite napajanje pred vzdrženjem stroja.

**⚠ OPOZORILO:** Nevarnost električnega udara. Ne uporabljajte zunaj. Ne izpostavljajte delovne površine. Shranjujte ga notri.

## ZA VARNOST:

### 1. Stroj ne sme obratovati:

- Če uporabnik ni usposobljen in pooblaščen.
- če uporabnik ni prebral in razumel uporabniškega priročnika,
- V področju, kjer se nahajajo vnetljive tekočine/plini ali vnetljiv prah.
- Razen, če napajanje ni pravilno ozemljeno. Uporabite samo napajalni kabel, ki je zasnovan samo za ta stroj, ki ga je priskrbel proizvajalec. Ne uporabljajte dodatnih podaljškov.
- Zunaj.
- če stroj ni v stanju, primernem za uporabo.
- V stoječi vodi.

### 2. Pred zagonom stroja:

- Poskrbite, da so nameščene in da pravilno delujejo vse varnostne naprave.
- Postavite opozorila za mokra tla, kjer je to potrebno.

### 3. Ko uporabljate stroj:

- Ne peljite s strojem čez napajalni kabel.
- Ne vlecite stroja za kabel ali vtič.
- Ne vlecite napajalnega kabla okoli ostrih robov ali kotov.
- Ne izključite stroja tako, da povlečete kabel.
- Ne raztegujte kabla.
- Ne dotikajte se vtiča z mokrimi rokami.
- Ne dajajte kabla na vroče površine.
- Takoj poročajte o morebitnih poškodbah stroja ali napačnem delovanju.
- Nikoli ne dovolite otrokom, da se igrajo na stroju ali v njegovi bližini.
- Če pena ali tekočina začeta teči iz stroja, ga takoj ugasnite.

### 4. Preden zapustite stroj ali ga začnete servisirati:

- Ugasnite stroj.
- Izklopite kabel iz vtičnice.

### 5. Ko vzdržen stroj:

- Izklopite kabel iz vtičnice.
- Se izogibajte vrtečim se delom. Ne nosite ohlapnih jopičev, srajc ali oblačil z ohlapnimi rokavi.
- Stroja ne čistite z visokotlačnimi čistilniki ali tekočo vodo. To lahko povzroči električno okvaro.
- Uporabite originalne ali odobrene nadomestne dele.
- vsa popravila mora opraviti kvalificiran serviser,
- stroja ne predelujte.

6. Ko preva ate stroj:

- Izklopite kabel iz vtičnice.
- za dviganje stroja imejte pomoč,
- Ne vozite gor ali dol po stopnicah.
- stroj pričvrstite na tovornjak ali prikolico s trakovi,

**⚠ OPOZORILO:** Nepravilna povezava prevodnika za ozemljitev opreme lahko povzroči nevarnost električnega udara. Posvetujte se z usposobljenim električarjem ali serviserjem, če ste v dvomu, če je vtičnica pravilno ozemljena. Ne predelujte vtiča, ki ste ga dobili s strojem. Če ne gre v vtičnico, naj usposobljen električar vgradi primerno vtičnico.

**NAVODILA ZA OZEMLJITEV**

Ta stroj je potrebno ozemljiti. Če se pojavi električna okvara, ponuja ozemljitev pot najmanjšega odpora za električni tok, kar zmanjša nevarnost električnega šoka. Ta stroj je opremljen s kablom, ki ima prevodnik za ozemljitev in ozemljitven vtič. Vtič morate vklopiti v primerno vtičnico, ki je pravilno nameščena v skladu z vsemi lokalnimi predpisi in regulacijami.

**VARNOSTNE OZNAKE**

Varnostne oznake so nameščene na stroju na označenih mestih. Če oznake manjkajo, so poškodovane ali nečitljive, jih zamenjajte.



**ZA VARNOST:**  
Preberite priročnik pred uporabo stroja



**⚠ OPOZORILO:** Električna nevarnost. Ne uporabite s poškodovanim kablom. Odklopite napajanje pred vzdr evanjem.

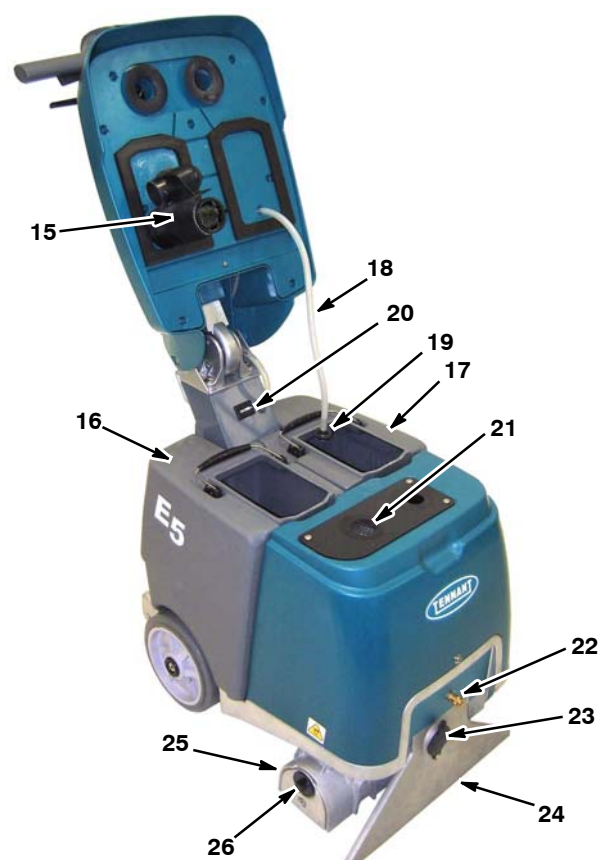
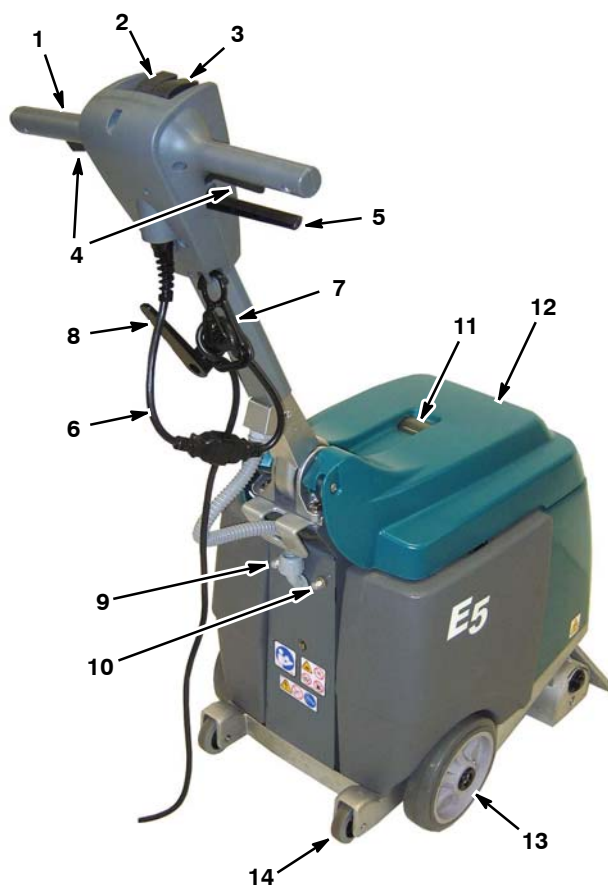


**⚠ OPOZORILO:**  
Vrteča se krtača. Roke dr ite na varni razdalji. Odklopite napajanje pred vzdr evanjem stroja.



**⚠ OPOZORILO:**  
Nevarnost ognja ali eksplozije. Ne uporabljajte vnetljivih tekočin. Ne sesajte vnetljivih tekočin.

## DELI STROJA



1. Nastavljiv ročaj za upravljanje
2. Glavno stikalo za vklop/izklop
3. Stikalo za način čiščenja
4. Pro ilci za začetek
5. Nastavitvena ročica za ročaj
6. 15 m kabel za napajanje
7. Zaponka za zaščito napajalnega kabla
8. Kljuka za napajalni kabel
9. Gumb prekinjala stroja 7.5A
10. Gumb prekinjala omrežja krtač 2.5A
11. Odprtina za zbiranje
12. Pokrov posode
13. Glavna kolesa

14. Kolesca za robnike/nagib
15. Plovec za izklop sesalca
16. Zbiralna posoda
17. Posoda za raztopino
18. Cev za raztopino
19. Sito cevi za raztopino
20. Števec ur
21. Sesalno sito
22. Priključek za cev za raztopino za dodatno orodje
23. Odprtina za sesalno cev za dodatno orodje
24. Sesalno vznoje
25. Osnova krtače
26. Gumb za zaklep plošče za prazni tek krtače

### SIMBOLI NA STIKALIH

■ Vključi napajanje

☀ Krtača

✻ Sesanje

○ Izklopi napajanje

☒ Raztopina

☞ Dodatno orodje

## PRIPRAVA STROJA NA UPORABO

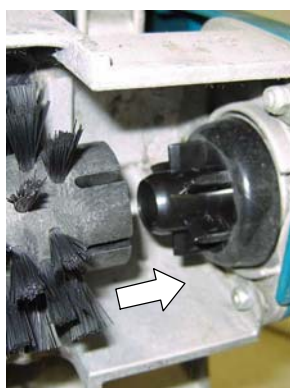
### NAMEŠČANJE KRTAČE

**ZA VARNOST: Preden namestite krtačo, izkjučite stroj in odklopite napajanje iz vtičnice.**

1. S krtače odstranite ploščo za prazni tek. Obrnite gumb plošče za prazni tek v nasprotni smeri urinega kazalca, da jo odstranite (slika 1).
2. Stran z re ami na novi krtači namestite na pesto pogona (slika 2).

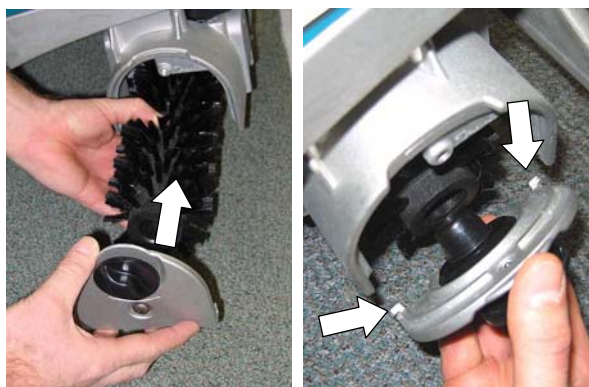


SLIKA 1



SLIKA 2

3. Povežite ploščo za prazni tek s krtačo in namestite ploščo za prazni tek. Prepričajte se, da se kljuka plošče za prazni tek zataknejo v bazo krtače in da je gumb pritrjen (slika 3).

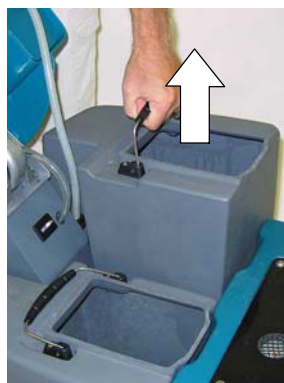


SLIKA 3

**OPOMBA:** Če shranjujete stroj za dlje časa, odstranite krtačo, da se ne polei.

### POLNLENJE POSODE ZA RAZTOPINO

1. Dvignite pokrov in vzemite posodo za raztopino iz stroja (slika 4).
2. Napolnite posodo za raztopino z 19 L čiste vode (50°C največja temperatura) (slika 5). Napolnite delno, če ne morete dvigniti polne posode.



SLIKA 4

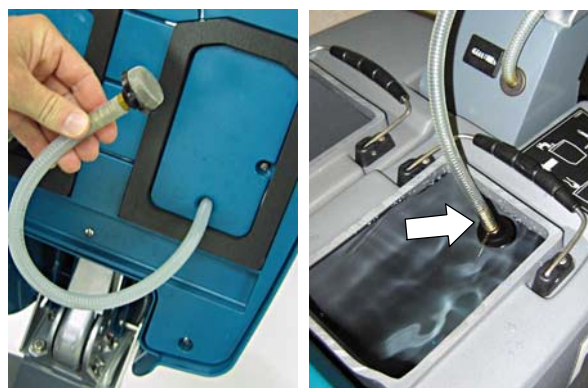


SLIKA 5

**POZOR:** Ne uporabite zbiralne posode za polnjenje posode za raztopino. Umazanija iz zbiralne posode lahko poškoduje črpalko za raztopino.

**⚠ OPOZORILO:** Nevarnost po udara ali eksplozije, ne uporabljajte ali pobirajte vnetljivih materialov.

3. Sito cevi za raztopino potopite v posodo za raztopino in zaprite pokrov (slika 6).



SLIKA 6



## POVEZAVA NAPAVALNEGA KABLA

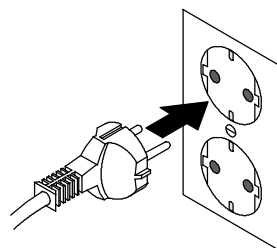
1. Priključite priložni kabel za napajanje v stroj in ga povežite na zaponko za zaščito kabla, kot je prikazano (slika 7).

**ZA VARNOST: Ne uporabljajte stroja razen, če je napajanje pravilno ozemljeno. Uporabite samo napajalni kabel, ki je zasnovan samo za ta stroj, ki ga je priskrbel proizvajalec. Ne uporabljajte dodatnih podaljškov.**

2. Priključite napajanje v pravilno ozemljeno vtičnico (slika 8).



SLIKA 7



230V

SLIKA 8

**⚠ OPOZORILO: Električna nevarnost, ne uporabljajte s poškodovanim napajalnim kablom.**

Če je napajalni kabel poškodovan ali pretrgan, ga mora zamenjati proizvajalec, njegov pooblaščen zastopnik ali podobno usposobljena oseba, da prepreči nevarnost.

3. Ovijte kabel za napajanje okoli ročaja in kljuko za kabel, ko shranjujete stroj. Za odstranitev kabla za napajanje, obrnite kljuko gor (slika 9).



SLIKA 9

## UPORABA STROJA

**ZA VARNOST: Ne uporabljajte stroja, če niste prebrali in razumeli uporabniškega priročnika.**

### PRED UPORABO

1. Preglejte, če je kabel za napajanje poškodovan.
2. Posesajte preprogo in odstranite smeti.
3. S pršilcem popršite preprogo s priporočenim čistilom za predpranje (Slika 10).

*Stopite v stik s prodajalcem, da vam priporoči čistila.*



SLIKA 10

**⚠ OPOZORILO: Nevarnost po udara ali eksplozije. Ne uporabljajte vnetljivih snovi. Uporabljajte samo čistila za tla za strojno uporabo, ki so na voljo na trišču.**

### ČIŠČENJE PREPROG

**⚠ OPOZORILO: Nevarnost po udara ali eksplozije, ne uporabljajte ali pobirajte vnetljivih materialov.**

1. Potegnite ročico za nastavev ročaja in nastavite ročaj tako, da ga boste zlahka uporabljali (slika 11). Spustite ročico, da se zaskoči.



SLIKA 11

- Glavno stikalo obrnite v vključeni položaj (I) (slika 12).
- Pritisnite stikalo za način čiščenja na način sesalec/krtača/raztopina (slika 13).



SLIKA 12



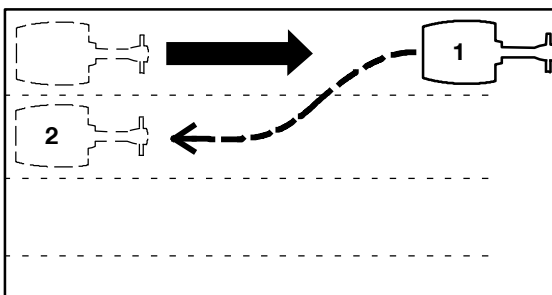
SLIKA 13

- Za začetek čiščenja potegnite zagonske pro ilce in počasi potegnite stroj naravnost nazaj (slika 14).
- Spustite pro ilce na koncu poti in še naprej vlecite stroj, da poseša preostalo raztopino.



SLIKA 14

- Nagnite stroj nazaj na zadnja nagibna kolesca (1) in potisnite stroj naprej na začetek naslednje poti (2) (Slika 15). Sledi čiščenja naj se prekrivajo za 50 mm.



SLIKA 15

**ZA VARNOST:** Ko uporabljate stroj, ne peljite s strojem čez napajalni kabel.

- Glejte pobiranje vode skozi zbiralno odprtino (slika 16). Ko se voda neha pobirati, odklopite napajanje in izpraznite zbiralno posodo.

Stroj je opremljen s plovcem za izklop sesalca, ki samodejno izklopi pobiranje vode, če je zbiralna posoda polna. Zasllišali boste nenadno spremembo v zvoku motorja sesalca.

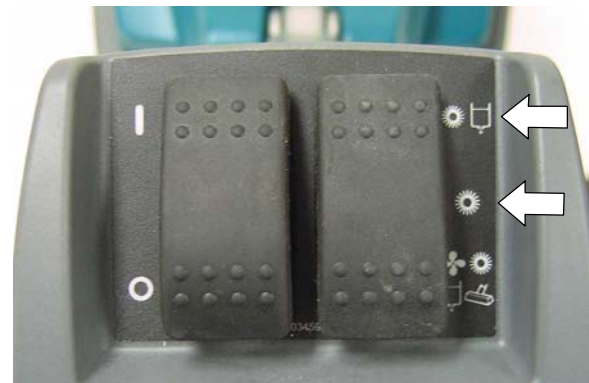


SLIKA 16

**POZOR:** Preverite, če je v zbiralni posodi preveč pene. Izpraznite posodo, če je. Pena mogoče ne bo aktivirala plovca za izklop, kar lahko povzroči poškodbe motorja sesalca.

**ZA VARNOST:** Če pena ali tekočina začeta teči iz stroja, ko ga uporabljate, ga takoj ugasnite.

- Za zelo umazana področja pritisnite stikalo za način čiščenja na način krtača ali krtača/raztopina (slika 17). To vam omogoča, da uporabljate samo krtačo ali samo krtačo z raztopino po elji.



SLIKA 17



- Prekinjalo krtače se spro i, če je krtača ovirana. Za ponastavitev prekinjala odklopite napajanje, odstranite oviro in ponastavite gumb za 2.5 ampersko prekinjalo (slika 18). Če se prekinjalo ne ponastavi takoj, počakajte, da se motor ohladi.

**ZA VARNOST: Preden odstranite oviro iz krtače, odklopite napajanje iz vtičnice.**



SLIKA 18

- Ko preva ate stroj, ga peljite tako na glavnih kot zadnjih nagibnih kolescih.



**ZA VARNOST: Ko preva ate stroj, ga ne vozite gor ali dol po stopnicah.**

### ČIŠČENJE Z DODATNIM ORODJEM (neobvezno)

- Priključite cevi za dodatno orodje na priključek za cev za raztopino in odprtino za sesalno cev, ki se nahaja na prednjem delu stroja (Slika 19).

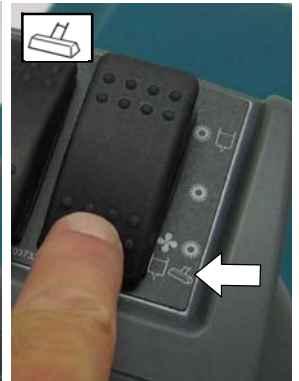


SLIKA 19

- Napolnite posodo za raztopino (Glejte POLNJENJE POSODE ZA RAZTOPINO na strani 6).
- Glavno stikalo obrnite v vključeni položaj (I) (slika 20). Pritisnite stikalo za način čiščenja na način za dodatno orodje (slika 21).



SLIKA 20



SLIKA 21

- Uporabite dodatno orodje (Slika 22).

**⚠ OPOZORILO: Nevarnost po ara ali eksplozije, ne uporabljajte ali pobirajte vnetljivih materialov.**



SLIKA 22

## VZDR EVANJE STROJA

Za ohranjanje stroja v dobrem stanju samo sledite postopkom vzdr evanja.

**ZA VARNOST:** Pred vzdr evanjem izključite stroj in odklopite napajanje iz vtičnice.

**POZOR:** Stopite v stik s pooblaščenim servisom za popravila stroja.

### PO VSAKI UPORABI

1. Obrišite kabel za napajanje in ga pregledajte za poškodbe (slika 23). Ovijte napajalni kabel okoli ročaja in kljuka za kabel, ko ga ne uporabljate (slika 24).



SLIKA 23



SLIKA 24

**⚠ OPOZORILO:** Električna nevarnost, ne uporabljajte s poškodovanim napajalnim kablom.

Če je napajalni kabel poškodovan ali pretrgan, ga mora zamenjati proizvajalec, njegov pooblaščen zastopnik ali podobno usposobljena oseba, da prepreči nevarnost.

2. Izpraznite posodo za raztopino in zbiralno posodo in ju dodobra sperite s čisto vodo (slika 25).



SLIKA 25

3. Očistite plovec za izklop sesalca (slika 26) in sito sesalca, če se je nabrala umazanija (Figure 27).



SLIKA 26



SLIKA 27

4. Očistite sito cevi za raztopino (slika 28).



SLIKA 28



5. Očistite smeti, vrvice, lase ali vlakna s krtače (slika 29). Očistite spodnjo stran osnove krtače (slika 30).

**ZA VARNOST:** Preden nagnete stroj nazaj, odklopite napajanje iz vtičnice.



SLIKA 29



SLIKA 30

6. Očistite smeti z reže sesalnega podnožja (slika 31).

**ZA VARNOST: Preden nagnete stroj nazaj, odklopite napajanje iz vtičnice.**



SLIKA 31

7. Stroj očistite z večnamenskim čistilom in vlažilno krpo (Slika 32).

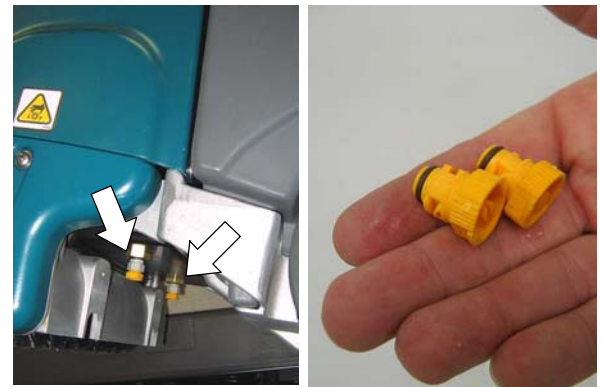


SLIKA 32

### PO VSAKIH 100 URAH DELA

1. Sperite sistem za raztopino z belim kisom za odstranitev kemičnih usedlin. Vlijete 2,2 L belega kisa v posodo za raztopino in uporabljajte stroj 1-2 minuti, potem pa pustite kis stati do šest ur. Sperite sistem za raztopino z vodo.
2. Odstranite konice pršilca in jih namočite v kisu, da se ne zamašijo. Ne čistite konice pršilca z ostrimi predmeti, saj se lahko poškoduje (slika 33).

**ZA VARNOST: Pred vzdr evanjem stroja odklopite napajanje iz vtičnice.**



SLIKA 33

### VZDR EVANJE MOTORJA KRTAČE

Za zamenjavo oglenih ščetk se obrnite na pooblaščen servis.

| Zamenjava oglenih ščetk | Delovne ure |
|-------------------------|-------------|
| Motor krtače            | 500         |

### SHRANJEVANJE STROJA

Izpraznite posode in shranite stroj na suh kraj v pokončnem položaju. Lepo navijte napajalni kabel okoli ročaja in kljuke za kabel. Odstranite krtačo, da se ne polepi.

Če stroj shranjujete pri temperaturah pod lediščem, poskrbite, da iz stroja odstranite vso vodo.

**⚠ OPOZORILO: Električna nevarnost. Ne uporabljajte zunaj. Ne izpostavljajte dežju. Shranjujte ga notri.**

### NADOMESTNI DELI, KI JIH IMEJTE V ZALOGI

Za informacije o priporočenih nadomestnih delih glejte Priručnik za nadomestne dele.

Za ogled, tiskanje ali prenos priručnikov s spleta obiščite [www.tennantco.com/manuals](http://www.tennantco.com/manuals)

## ODPRAVLJANJE TE AV

| TE AVA  | VZROK   | REŠITEV   |
|---|---|---|
| Stroj ne deluje.  | Pokvarjen napajalni kabel.  | Zamenjajte napajalni kabel.   |
|   | Spro eno prekinjalo.  | Odklopite kabel in odkrijte vzrok. Ponastavite gumb 7.5 amperskega prekinjala. Stopite v stik s servisnim centrom, če se prekinjalo še naprej spro a. |
| Krtača se ne vrti                                       | Spro eno prekinjalo.  | Odklopite napajanje in preverite, če je krtača ovirana. Ponastavite gumb 2.5 amperskega prekinjala.   |
|   | Pretrgan jermen krtače.   | Obrnite se na servisni center.  |
|   | Okvarjen motor krtače ali obrabljene ogljene ščetke.                                  | Obrnite se na servisni center.  |
| Slabo pobiranje vode.                                   | Razrahljan pokrov za sesalno cev za dodatno orodje, ki se nahaja na podno ju sesalca. | Preverite pokrov za sesalno cev.  |
|   | Zamazano plovec za izklop.  | Očistite nesnago s plovca za izklop.  |
|   | Zamašeno sesalno sito.  | Očistite nesnago s sesalnega sita.  |
|   | Zamašeno sesalno podno je.  | Očistite nesnago iz sesalnega podno ja.   |
|   | Obrabljena tesnila pokrova posode.  | Zamenjajte tesnila.   |
|   | Zamašena sesalna cev podno ja.  | Obrnite se na servisni center.  |
|   | Pokvarjen motor sesalca.  | Obrnite se na servisni center.  |
| Neenakomerno ali ni brizganja.<br>(Na preprogi so črte) | Nepravilen način čiščenja.  | Nastavite pravilno čiščenje s stikalom.   |
|   | Zamašene konice pršilca.  | Očistite ali zamenjajte konice.   |
|   | Nepravilen kot konice pršilca.  | Nastavite kot konice pršilca.   |
|   | Pokvarjene konice pršilca.  | Zamenjajte konice pršilca.  |
|   | Prazna posoda za raztopino.   | Znova napolnite posodo za raztopino.  |
|   | Zamašeno sito cevi za raztopino.  | Očistite nesnago s sita posode za raztopino.  |
|   | Poškodovana cev za raztopino.   | Obrnite se na servisni center.  |
|   | Pokvarjena črpalka za raztopino.  | Obrnite se na servisni center.  |



**TEHNIČNI PODATKI ZA STROJ**

| MODEL   | E5   |
|---|--|
| DOL INA   | 680 mm z zlo enim ročajem                    |
| ŠIRINA  | 490 mm                                       |
| VIŠINA  | 709 mm z zlo enim ročajem                    |
| TE A  | 46,3 kg                                      |
| KAPACITETA POSODE ZA RAZTOPINO                    | 19 L   |
| KAPACITETA OBNOVITVENE POSODE                     | 19 L   |
| STOPNJA PRODUKTIVNOSTI - POVP.                    | 88 m <sup>2</sup> /hr                        |
| ŠIRINA POTI ČIŠČENJA                              | 380 mm                                       |
| PRITISK KRTAČE                                    | 11,3 kg                                      |
| MOTOR KRTAČE                                      | 230V, 0,3 kW, 1,6 A, 1200 obratov/min krtače |
| MOTOR SESALCA                                     | 230V, 0,88 kW, 2-stopenjska 5,7, 3,6 A       |
| VODNI STOLPEC/PRETOK ZRAKA                        | 2184 mm                                      |
| ČRPALKA ZA RAZTOPINO                              | 230V, 0,081 kW, 0,35 A                       |
| PRETOK RAZTOPINE                                  | 2,7 L/min                                    |
| NAPETOST  | 230 AC                                       |
| SKUPNA PORABA MOČI                                | 5,4 A  |
| DOL INA KABLA ZA NAPAJANJE                        | 15 m   |
| DECIBELI NA UŠESU UPORABNIKA, V ZAPRTIH PROSTORIH | 69 dBA                                       |
| RAZRED ZAŠČITE                                    | IPX3   |
| VIBRACIJE NA NADZORNIH ELEMENTIH                  | <2,0 m/s <sup>2</sup>                        |

**DIMENZIJE STROJA**