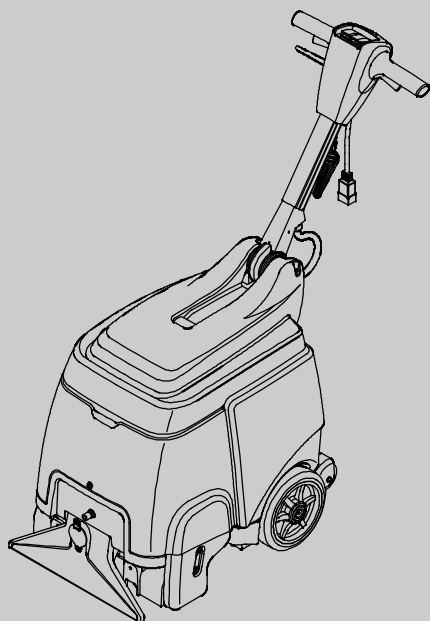


TENNANT[®]

E5

Kilimų siurblys

Lietuvių kalba **LT**
Operatoriaus vadovas



Model 9004198-230V



CE



Jei reikia naujausių dalių vadovų arba operatoriaus vadovų kitomis kalbomis, apsilankykite adresu:

www.tennantco.com/manuals

9003754
Rev. 01 (07-2016)



Šį vadovą gaunate su kiekvienu nauju modeliu. Jame rasite visą reikiamą naudojimo ir priežiūros informaciją.

Prieš pradėdami eksploatavimą ar techninę priežiūrą, atidžiai perskaitykite šį vadovą ir išsiaiškinkite, kaip veikia mašina.

Ši mašina jums puikiai pasitarnaus. Tačiau geriausių rezultatus mažiausiomis sąnaudomis pasieksite, jei:

- Mašiną eksploatuosite laikydamiesi reikiamų atsargumo priemonių.
- Reguliariai prižiūrėsite mašiną – pagal pateiktas jos priežiūros instrukcijas.
- Mašinai prižiūrėti naudosite gamintojo tiekiamas ar lygiavertes dalis.

MAŠINOS IŠPAKAVIMAS: Patikrinkite, ar pervežimo įpakavimas nepažeistas. Apie pažeidimus iš karto praneškite vežėjui.



SAUGOKITE APLINKĄ

Išmeskite įpakavimą ir senas įrenginio dalis aplinkai nepavojingu būdu pagal vietos atliekų tvarkymo reikalavimus.



Nepamirškite pakartotinio panaudojimo galimybes.

TENNANT N.V.

Industrielaan 6 5405 AB
 P.O. Box 6 5400 AA Uden - Nizozemsko
 europe@tennantco.com
 www.tennantco.com

Techniniai duomenys ir dalys gali būti pakeisti be išankstinio įspėjimo.

Originalios instrukcijos, autorių teisės ©2008 priklauso "TENNANT Company"; išspausdinta Nyderlanduose. Visos teisės saugomos.

MAŠINOS DUOMENYS

Užpildykite montavimo metu ir išsaugokite šią informaciją ateičiai.

Modelio Nr. - _____

Serijos Nr. - _____

Mašinos pasirinktys - _____

Prekybos atstovas - _____

Prekybos atstovo tel. Nr. - _____

Pirkėjo numeris - _____

Sumontavimo data - _____

TURINYS

SAUGOS PRIEMONĖS	3
ĮŽEMINIMO INSTRUKCIJOS	4
SAUGOS ŽYMĖS	4
MAŠINOS KOMPONENTAI	5
MAŠINOS MONTAVIMAS	6
ŠEPEČIO MONTAVIMAS	6
TIRPALO BAKELIO PILDYMAS	6
MAITINIMO LAIDO PRIJUNGIMAS	7
MAŠINOS EKSPLOATACIJA	7
PASIRUOŠIMAS DARBUI	7
KILIMŲ VALYMAS	7
VALYMAS SU PAPILDOMAIS PRIEDĖLIAIS (pasirinktis)	9
MAŠINOS PRIEŽIŪRA	9
PO KIEKVIENO NAUDOJIMO	10
KAS 100 NAUDOJIMO VALANDŲ	11
ŠEPEČIO VARIKLIO PRIEŽIŪRA	11
MAŠINOS SANDĖLIAVIMAS	11
REKOMENDUOTINOS ATSARGINĖS DALYS	11
TRIKČIŲ DIAGNOSTIKA IR ŠALINIMAS	12
MAŠINOS TECHNINĖS SĄLYGOS	13
MAŠINOS MATMENYS	13

SAUGOS PRIEMONĖS

Ši mašina skirta komerciniam naudojimui. Ji skirta tik kilimams ir apmušalams valyti patalpų viduje, todėl nieko kita su mašina daryti negalima. Naudokite tik gamintojo rekomenduojamus priedėlius.

Operatoriai privalo perskaityti, suprasti ir laikytis šių saugos priemonių.

Šiame vadove įspėjamojo signalo simbolis ir užrašas "SAUGUMO SUMETIMAS" naudojami, kaip nurodoma jų aprašymuose:

⚠ ĮSPĖJIMAS: Įspėti apie pavojingus ar nesaugius veiksmus, kurie gali sukelti sunkų žmogaus sužeidimą ar mirtį.

SAUGUMO SUMETIMAS: Nustatyti veiksmus, kurių reikia laikytis, kad įrenginys saugiai dirbtų.

Šios saugumo priemonės nurodo galimas pavojingas operatoriumi ar įrangai būkles.

⚠ ĮSPĖJIMAS: Gaisro arba sprogo pavojus.

- Nepilkite ir nerinkite degių medžiagų.
- Naudokite tik prekybininkų siūlomus grindų valiklius, skirtus mašinoms.
- Nenaudokite mašinos aplinkoje, kurioje yra degių skysčių, garų ar lengvai užsidegančių dulkių.

Šiame įrenginyje nėra nuo sprogo apsaugotų variklių. Užvedus variklį bei jam veikiant, šis kibirkščiuos, o tai gali sukelti gaisrą arba sprogo, jei įrenginiu dirbama aplinkoje, kurioje yra degių garų/skysčių arba lengvai užsidegančių dulkių.

⚠ ĮSPĖJIMAS: Elektros pavojus.

- Neekspluatuokite, jei pažeistas maitinimo laidas.
- Nekeiskite maitinimo laido kištuko.
- Prieš atlikdami mašinos techninę priežiūrą, atjunkite maitinimo laidą.

Kad būtų išvengta pavojaus, maitinimo laidą, jei jis pažeistas, turi pakeisti gamintojas, jo aptarnavimo atstovas arba panašiai kvalifikuotas asmuo.

⚠ ĮSPĖJIMAS: Šepetys sukasi. Nekiškite rankų. Prieš atlikdami mašinos techninę priežiūrą, atjunkite maitinimo laidą.

⚠ ĮSPĖJIMAS: Elektros smūgio pavojus. Nenaudokite lauke. Saugokite nuo lietaus. Sandėliuokite viduje.

SAUGUMO SUMETIMAS:

1. Neekspluatuokite mašinos:
 - Jei nesate tam parengti ir įgalioti.
 - Kol neperskaitėte ir nesupratote operatoriaus vadovo.
 - Aplinkoje, kurioje yra degių garų/skysčių arba lengvai užsidegančių dulkių.
 - Jei maitinimo laidas nėra tinkamai įžemintas. Naudokite tik būtent tai mašinai skirtus gamintojo tiekiamus maitinimo laidus. Nenaudokite papildomų pailginimo laidų.
 - Lauke.
 - Jei mašina netinkamos eksploatavimo būklės.
 - Šlapiame plote.
2. Prieš pradėdami darbą mašina:
 - Įsitikinkite, kad visi saugos prietaisai yra vietoje ir tinkamai veikia.
 - Jei reikia, pastatykite apie šlapias grindis įspėjantį ženklą.
3. Mašinos eksploatavimo metu:
 - Nepervažiukite mašina maitinimo laido.
 - Netraukite mašinos už kištuko ar maitinimo laido.
 - Nevilkite maitinimo laido per aštirus kraštus ar kampus.
 - Netraukite kištuko iš lizdo, tempdami už maitinimo laido.
 - Neįtempkite maitinimo laido.
 - Neimkite kištuko šlapiomis rankomis.
 - Laikykite maitinimo laidą atokiau nuo įkaitusių paviršių.
 - Nedelsdami praneškite apie mašinos pažeidimą ar veikimo nesklaidumus.
 - Neleiskite vaikams žaisti prie ar ant mašinos.
 - Jei iš mašinos pradeda tekėti putos ar skysčiai, nedelsdami ją išjunkite.
4. Prieš palikdami mašiną ar atlikdami jos techninę priežiūrą:
 - Išjunkite mašiną.
 - Išjunkite maitinimo laidą iš elektros lizdo sienoje.

5. Atlikdami mašinos techninės priežiūros darbus:
- Išjunkite maitinimo laidą iš elektros lizdo sienoje.
 - Saugokitės judančių dalių. Nedėvėkite laisvų drabužių.
 - Nepurškite ir nelaistykite žarna ant mašinos. Galite sukelti elektros įrangos gedimą.
 - Naudokite gamintojo tiekiamas arba jo aprobuotas pakeičiamąsias dalis.
 - Remontą privalo atlikti tik kvalifikuoti asmenys.
 - Nekeiskite originalaus mašinos dizaino.
6. Transportuodami mašiną:
- Išjunkite maitinimo laidą iš elektros lizdo sienoje.
 - Pasikvieskite pagalbą, kai keliate mašiną.
 - Neridenkite laiptais į apačią ar viršų.
 - Naudokite diržus mašinai pritvirtinti prie sunkvežimio ar priekabos.

ĮŽEMINIMO INSTRUKCIJOS

Šią mašiną būtina įžeminti. Jei jos elektros įranga netinkamai veiktu, įžeminimas užtikrintų elektros srovei mažiausios varžos kelią, taip sumažindamas elektros smūgio riziką. Mašinoje įtaisytas maitinimo laidas su įrangos įžeminimo laideliu ir kištukas su įžeminimu. Kištukas turi būti jungiamas į atitinkamą lizdą, kuris tvarkingai instaliuotas pagal visus vietinius įstatymus ir potvarkius.

⚠ ĮSPĖJIMAS: Netinkamas įrangos įžeminimo laidelio pajungimas gali lemti elektros smūgio riziką. Kreipkitės į kvalifikuotą elektriką arba aptarnaujantį asmenį, jei abejojate, ar jūsų elektros lizdas yra tinkamai įžemintas. Nekeiskite su mašina gauto kištuko. Jei jis netiks elektros lizdui, kreipkitės į kvalifikuotą elektriką, kad instaliuotų tinkamą lizdą.

SAUGOS ŽYMĖS

Saugos etiketes rasite ant mašinos nurodytose vietose. Žymes pakeiskite naujomis, jei jų nėra, jos sugadintos arba neįskaitomos.



SAUGUMO SUMETIMAI:
Prieš pradėdami dirbti šia mašina perskaitykite vadovą



⚠ ĮSPĖJIMAS: Elektros pavojus. Nenaudokite, jei laidas pažeistas. Prieš atlikdami techninę priežiūrą, atjunkite laidą.

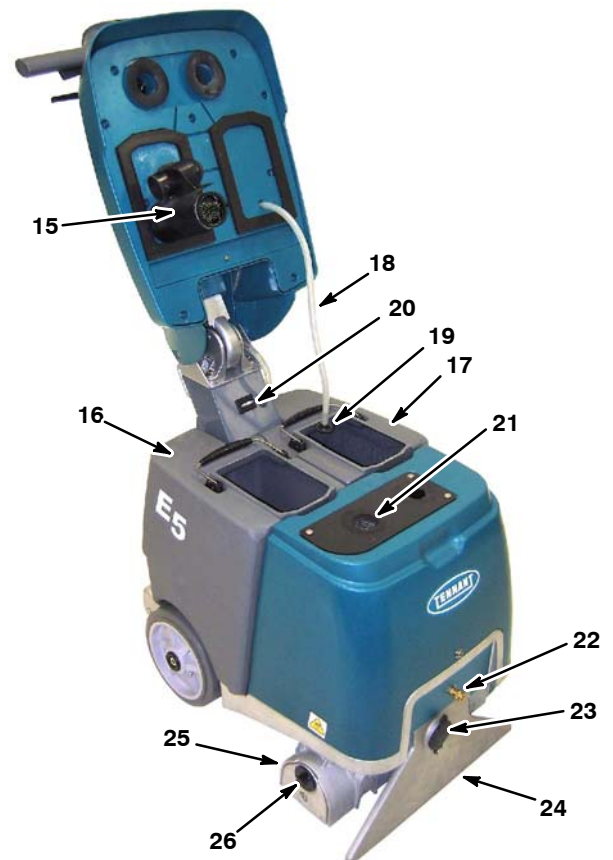
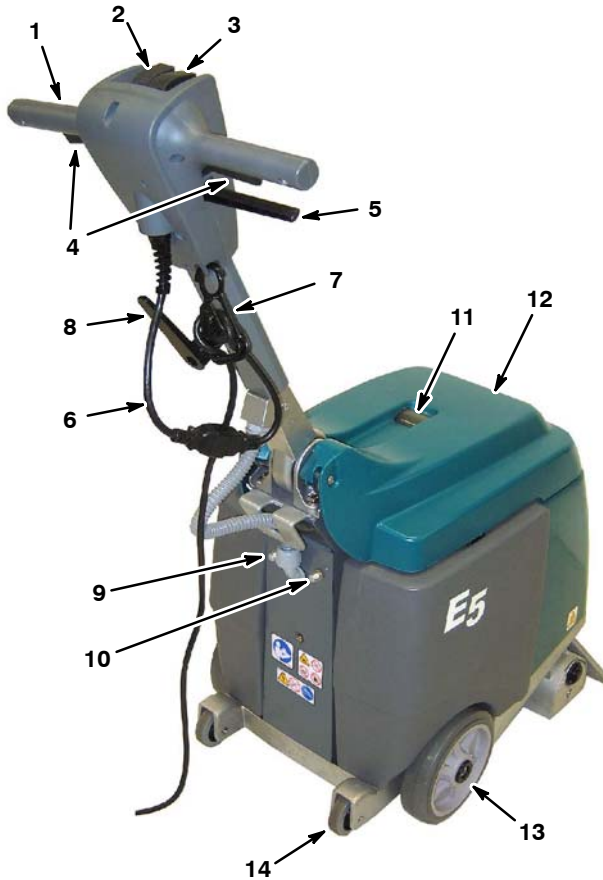


⚠ ĮSPĖJIMAS: Šepetys sukasi. Nekiškite rankų. Prieš atlikdami mašinos techninę priežiūrą, atjunkite maitinimo laidą.



⚠ ĮSPĖJIMAS: Gaisro arba sprogimo pavojus. Nenaudokite degių skysčių. Nerinkite degių skysčių.

MAŠINOS KOMPONENTAI



- | | |
|---|--|
| <ol style="list-style-type: none"> 1. Reguliuojama valdymo rankenėlė 2. Elektros įjungimo/išjungimo jungiklis 3. Valymo režimo jungiklis 4. Paleidimo trigeriai 5. Rankenos reguliavimo svirtis 6. 15 metrų ilgio maitinimo laidas 7. Maitinimo laido įtempimo mažinimo veržtukas 8. Maitinimo laido kablys 9. 7.5 A mašinos grandinės pertraukiklio mygtukas 10. 2.5 A šepetio grandinės pertraukiklio mygtukas 11. Surinkimo langelis 12. Bakelio dangtis 13. Pagrindiniai ratai | <ol style="list-style-type: none"> 14. Užlipimo ant bordiūro/mašinos pakreipimo ratai 15. Vakuuminė išjungimo plūdė 16. Surinkimo bakelis 17. Tirpalo bakelis 18. Tirpalo žarnelė 19. Tirpalo žarnelės tinklelis 20. Trukmės matuoklis 21. Siurbimo tinklelis 22. Priedelio tirpalo žarnelės jungtis 23. Priedelio siurblio žarnos anga 24. Siurbimo antgalis 25. Šepetio bazė 26. Šepetio tuščiaieigio skriemulio plokštelės fiksavimo rankenėlė |
|---|--|

JUNGIKLIO SIMBOLIAI

- | | | |
|------------------------------------|------------------------------------|---------------------------------------|
| <p>⏻ Įjungta</p> <p>⏪ Išjungta</p> | <p>☀ Šepetys</p> <p>🗑 Tirpalas</p> | <p>✻ Siurbimas</p> <p>🔌 Priedėlis</p> |
|------------------------------------|------------------------------------|---------------------------------------|

MAŠINOS MONTAVIMAS

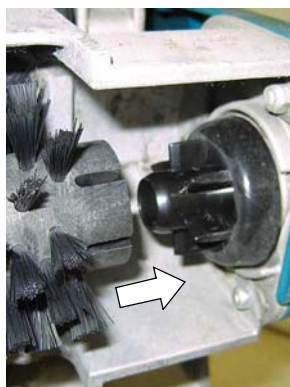
ŠEPEČIO MONTAVIMAS

SAUGUMO SUMETIMAI: Prieš montuodami šepetį, išjunkite mašiną ir ištraukite maitinimo laidą iš lizdo sienoje.

1. Nuimkite šepetio tuščiaieigio skriemulio plokštelę nuo šepetio bazės. Norėdami nuimti, pasukite tuščiaieigio skriemulio plokštelės fiksavimo rankenėlę prieš laikrodžio rodyklę (Pav. 1).
2. Užmaukite šepetio galą su anga ant pavaros įvorės (Pav. 2).



Pav. 1



Pav. 2

3. Tuščiaieigio skriemulio plokštelę uždėkite ant šepetio ir prisukite ją. Įsitinkite, kad tuščiaieigio skriemulio plokštelės kabliai užkabina šepetio bazę, o fiksavimo rankenėlė prisukta (Pav. 3).



Pav. 3

PASTABA: Jei statote mašiną ilgam saugojimui, nuimkite šepetį, kad išvengtumėte sugulėtų vietų.

TIRPALO BAKELIO PILDYMAS

1. Pakelkite dangtį ir išimkite tirpalo bakelį iš mašinos (Pav. 4).
2. Įpilkite į tirpalo bakelį 19 L švaraus vandens (maksimali temperatūra - 50°C) (Pav. 5). Pilkite nepilną bakelį, jei negalite pilno pakelti.



Pav. 4

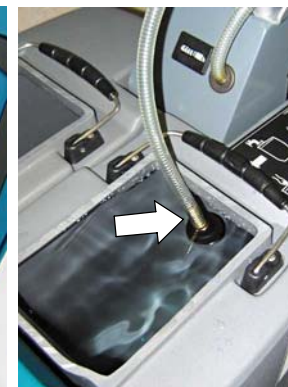


Pav. 5

DĖMESIO: Pildydami tirpalo bakelį, nesinaudokite surinkimo bakeliu. Nešvarumai iš surinkimo bakelio gali sugadinti tirpalo siurbį.

⚠️ ĮSPĖJIMAS: Gaisro arba sprogimo pavojus. Nepilkite ir nerinkite degių medžiagų.

3. Panardinkite tirpalo žarnelės tinklėlį į tirpalo bakelį ir uždarykite dangtį (Pav. 6).



Pav. 6

MAITINIMO LAIDO PRIJUNGIMAS

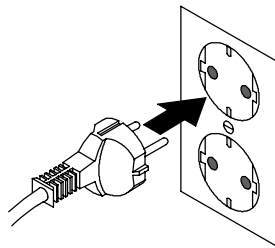
1. Prijunkite komplekte esantį maitinimo laidą prie mašinos ir pritvirtinkite jį prie įtempimo mašinimo veržtuko, kaip parodyta (Pav. 7).

SAUGUMO SUMETIMAIS: Neekspluatuokite mašinos, jei maitinimo laidas nėra tinkamai įžemintas. Naudokite tik būtent tai mašinai skirtus gamintojo tiekiamus maitinimo laidas. Nenaudokite papildomų pailginimo laidų.

2. Junkite maitinimo laidą į tinkamai įžemintą lizdą sienoje (Pav. 8).



Pav. 7



230V

Pav. 8

⚠️ ĮSPĖJIMAS: Elektros pavojus. Neekspluatuokite, jei pažeistas maitinimo laidas.

Kad būtų išvengta pavojaus, maitinimo laidą, jei jis pažeistas, turi pakeisti gamintojas, jo aptarnavimo atstovas arba panašiai kvalifikuotas asmuo.

3. Sandėliuodami mašiną, užvyniokite maitinimo laidą ant rankenos ir kablo laidui. Norėdami nuimti maitinimo laidą, pasukite laido kablį į viršų (Pav. 9).



Pav. 9

MAŠINOS EKSPLOATACIJA

SAUGUMO SUMETIMAIS: Nedirbkite mašina neperskaitę ir nesupratę operatoriaus vadovo.

PASIRUOŠIMAS DARBUI

1. Patikrinkite, ar nepažeistas maitinimo laidas.
2. Išvalykite kilimą dulkių siurbliu ir pašalinkite šiukšles.
3. Naudodami pumpuojamą purkštuką, apipurškite kilimą aprobuota paruošimo valymui priemone (Pav. 10).

Rekomenduojamų valymo priemonių kreipkitės į atstovą.



Pav. 10

⚠️ ĮSPĖJIMAS: Gaisro arba sprogimo pavojus. Nenaudokite degių medžiagų. Naudokite tik prekybininkų siūlomus grindų valiklius, skirtus mašinoms.

KILIMŲ VALYMAS

⚠️ ĮSPĖJIMAS: Gaisro arba sprogimo pavojus. Nepilkite ir nerinkite degių medžiagų.

1. Patraukite rankenos reguliavimo svirtį ir nustatykite rankeną į patogų darbui aukštį (Pav. 11). Norėdami užfiksuoti padėtį, atleiskite svirtį.



Pav. 11

2. Paspauskite elektros jungiklį į padėtį „įjungta“ (1) (Pav. 12).
3. Paspauskite valymo režimo jungiklį į siurbimo/šepetio/tirpalo režimo padėtį (Pav. 13).



Pav. 12



Pav. 13

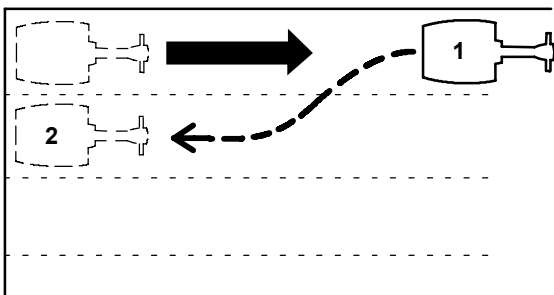
4. Kad pradėtumėte valymą, patraukite paleidimo trigerius ir lėtai traukite mašiną tiesiai atgal (Pav. 14).
5. Ruožo gale atleiskite trigerius ir surinkite tirpalo perteklių, toliau traukdami mašiną paskui save.



Pav. 14



6. Paverskite mašiną atgal ant galinių pakreipimo ratų (1) ir nustumkite mašiną pirmyn į kito ruožo pradžią (2) (Pav. 15). Kiekvieno ruožo persidengimas su ankstesniu turi būti 2 in/50 mm.



Pav. 15

SAUGUMO SUMETIM AIS: Eksploatuodami mašiną, nepervažiukite ja maitinimo laido.

7. Vandens surinkimą matysite surinkimo langelyje (Pav. 16). Kai vandens surinkimas baigsis, atjunkite maitinimo laidą ir ištuštinkite surinkimo bakelį.

Mašinoje įmontuota vakuuminė išjungimo plūdė, kuri automatiškai sustabdys vandens surinkimą, kai surinkimo bakelyje bus pasiekta pilno bakelio žymė. Pastebėsite staigų siurblio variklio garso pasikeitimą.

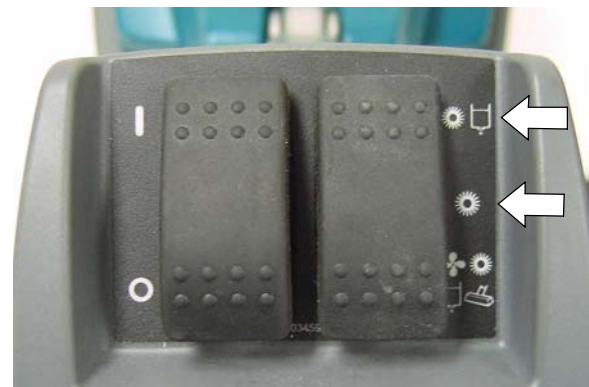


Pav. 16

DĒMESIO: Patikrinkite, ar surinkimo bakelyje neprisikaupė putų. Ištuštinkite bakelį, jei putų per daug. Putos gali neaktyvuoti išjungimo plūdės, todėl gali būti sugadintas siurblio variklis.

SAUGUMO SUMETIM AIS: Jei eksploatavimo metu iš mašinos pradeda tekėti putas ar skysčiai, nedelsdami ją išjunkite.

8. Valydami labai nešvarias vietas, paspauskite valymo režimo jungiklį į šepetio arba šepetio/tirpalo režimo padėtį (Pav. 17). Tai leis jums naudoti pagal poreikį tik šepetį arba šepetį bei tirpalą.



Pav. 17

9. Jei šepetys įstrigtų, suveiks šepetio grandinės pertraukiklis. Norėdami atstatyti grandinės pertraukiklį, išjunkite maitinimo laidą, pašalinkite kliūtį ir paspauskite 2.5 A grandinės pertraukiklio atstato mygtuką (Pav. 18). Jei grandinės pertraukiklis neatsistato iš karto, leiskite varikliui atvėsti.

SAUGUMO SUMETIMAI: Prieš šalindami kliūtį šepetui, ištraukite maitinimo laidą iš lizdo sienoje.



Pav. 18

10. Transportuodami mašiną, ridenkite ją ant pagrindinių ir galinių pakreipimo ratų.



SAUGUMO SUMETIMAI: Transportuodami mašiną, neridenkite laiptais į apačią ar viršų.

VALYMAS SU PAPILDOMAIS PRIEDĖLIAIS (pasirinktasis)

1. Prijunkite priedėlio žarnas prie tirpalo žarnelės jungties ir siurblio žarnos angos, kuri randasi mašinos priekyje (Pav. 19).

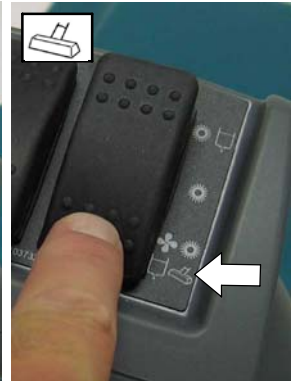


Pav. 19

2. Pripildykite tirpalo bakelį (žr. TIRPALO BAKELIO PILDYMAS 6 psl.).
3. Paspauskite elektros jungiklį į padėtį „įjungta“ (I) (Pav. 20). Paspauskite valymo režimo jungiklį į priedėlio režimo padėtį (Pav. 21).



Pav. 20



Pav. 21

4. Naudokite priedėlį (Pav. 22).

⚠️ ĮSPĖJIMAS: Gaisro arba sprogo pavojus. Nepilkite ir nerinkite degių medžiagų.



Pav. 22

MAŠINOS PRIEŽIŪRA

Siekdami išlaikyti mašiną gerai veikiančioje būsenoje, tiesiog laikykitės mašinos priežiūros procedūrų.

SAUGUMO SUMETIMAI: Prieš atlikdami priežiūros procedūras, išjunkite mašiną ir ištraukite maitinimo laidą iš lizdo sienoje.

DĖMESIO: Dėl mašinos remonto kreipkitės į įgaliotą priežiūros centrą.

PO KIEKVIENO NAUDOJIMO

1. Švariai nušluostykite maitinimo laidą ir patikrinkite, ar nepažeistas (Pav. 23). Kai nenaudojate, užvyniokite maitinimo laidą ant rankenos ir kablo laidui (Pav. 24).



Pav. 23



Pav. 24

⚠ ĮSPĖJIMAS: Elektros pavojus.
Neekspluatuokite, jei pažeistas maitinimo laidas.

Kad būtų išvengta pavojaus, maitinimo laidą, jei jis pažeistas, turi pakeisti gamintojas, jo aptarnavimo atstovas arba panašiai kvalifikuotas asmuo.

2. Ištuštinkite surinkimo bei tirpalo bakelius ir kruopščiai juos išskalaukite švariu vandeniu (Pav. 25).



Pav. 25

3. Nuvalykite vakuuminę išjungimo plūdę (Pav. 26) ir siurbimo tinklėlį nuo bet kokių susikaupusių šiukšlių (Pav. 27).



Pav. 26



Pav. 27

4. Išvalykite tirpalo žarnelės tinklėlį (Pav. 28).



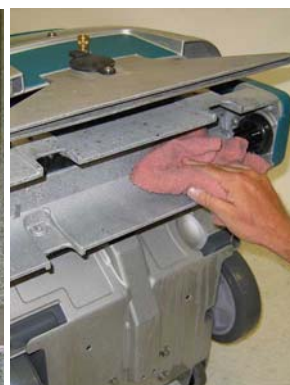
Pav. 28

5. Išvalykite šepetį nuo bet kokių šiukšlių, virvelių, plaukų ar kilimo plaušų (Pav. 29). Išvalykite šepetio bazės apačią (Pav. 30).

SAUGUMO SUMETIMAS: Prieš paversdami mašiną atgal, ištraukite maitinimo laidą iš lizdo sienoje.



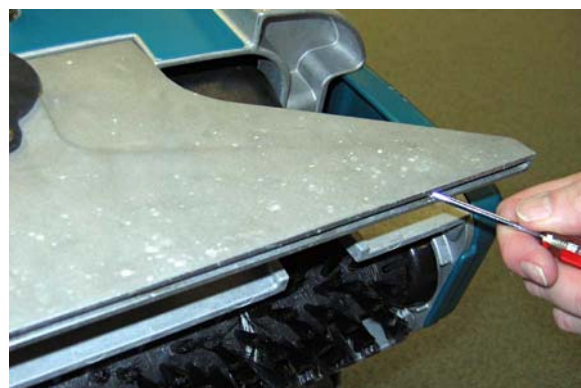
Pav. 29



Pav. 30

6. Nuvalykite siurbimo antgalio angą nuo bet kokių šiukšlių (Pav. 31).

SAUGUMO SUMETIMAS: Prieš paversdami mašiną atgal, ištraukite maitinimo laidą iš lizdo sienoje.



Pav. 31

7. Nuvalykite mašiną universalia valymo priemone ir drėgnu skudurėliu (Pav. 32).

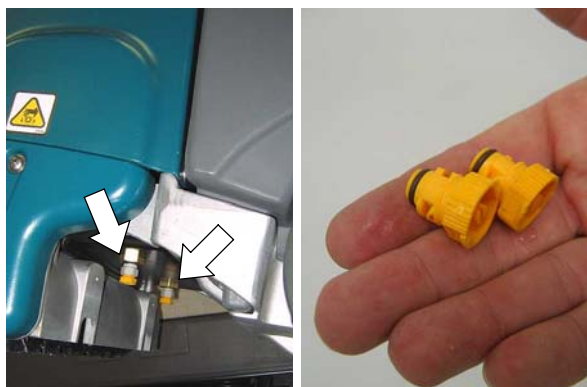


Pav. 32

KAS 100 NAUDOJIMO VALANDŲ

1. Kad pašalintumėte bet kokias chemines nuosėdas, praplaukite tirpalo sistemą spirito actu. Įpilkite 2,2 L spirito acto į tirpalo bakelį ir paleiskite mašiną 1-2 minutėms, tada palaikykite su actu iki šešių valandų. Praskalaukite tirpalo sistemą vandeniu.
2. Nuimkite purkštuko galiukus ir pamerkite į spirito actą, kad neužsikimštų. Valydami purkštuko galiuką, nenaudokite aštrių daiktų, nes sugadinsite (Pav. 33).

SAUGUMO SUMETIM AIS: Prieš atlikdami mašinos techninę priežiūrą, ištraukite maitinimo laidą iš lizdo sienoje.



Pav. 33

ŠEPEČIO VARIKLIO PRIEŽIŪRA

Kreipkitės į įgaliotą priežiūros centrą, norėdami pakeisti anglies šepetėlį.

Anglies šepetėlio keitimas	Valandos
Šepečio variklis	500

MAŠINOS SANDĖLIAVIMAS

Ištuštinkite bakelius ir sandėliuokite mašiną sausoje vietoje vertikaloje padėtyje. Tvarkingai užvyniokite maitinimo laidą ant rankenos ir kablo laidui. Nuimkite šepetį, kad išvengtumėte sugulėtų vietų.

Jeigu sandėliuojate minusinėje temperatūroje, išleiskite vandenį iš tirpalo sistemos ir siurblio.

⚠️ ĮSPĖJIMAS: Elektros smūgio pavojus. Nenaudokite lauke. Saugokite nuo lietaus. Sandėliuokite viduje.

REKOMENDUOTINOS ATSARGINĖS DALYS

Dėl rekomenduotinių atsarginių dalių pasitikslinkite dalių sąrašo vadove.

TRIKČIŲ DIAGNOSTIKA IR ŠALINIMAS

PROBLEMA	PRIEŽASTIS	SPRENDIMAS
Mašina neveikia.	Sugadintas maitinimo laidas.	Pakeiskite maitinimo laidą.
	Suveikė grandinės pertraukiklis.	Atjunkite maitinimo laidą ir nustatykite priežastį. Atstatykite 7.5 A grandinės pertraukiklio mygtuką. Kreipkitės į priežiūros centrą, jei grandinės pertraukiklis ir toliau suveikia.
Šepetys nesisuka.	Suveikė grandinės pertraukiklis.	Atjunkite maitinimo laidą ir patikrinkite, ar nėra kliūčių šepėčiui. Atstatykite 2.5 A grandinės pertraukiklio mygtuką.
	Nutrūkęs šepėčio diržas.	Kreipkitės į priežiūros centrą.
	Sugedęs šepėčio variklis arba susidėvėję angliniai šepetėliai.	Kreipkitės į priežiūros centrą.
Vanduo prastai surenkamas.	Laisvas priedėlio siurblio žarnos angos dangtelis, kuris randasi ant siurbimo antgalio.	Patikrinkite siurblio žarnos angos dangtelį.
	Apsinešusi išjungimo plūdė.	Nuvalykite šiukšles nuo išjungimo plūdės.
	Apsinešęs siurbimo tinklelis.	Nuvalykite šiukšles nuo siurbimo tinklelio.
	Užsikimšęs siurbimo antgalis.	Išvalykite šiukšles iš siurbimo antgalio.
	Susidėvėję bakelio dangčio tarpikliai.	Pakeiskite tarpiklius.
	Užsikimšusi siurbimo antgalio žarnelė.	Kreipkitės į priežiūros centrą.
	Sugedęs siurblio variklis.	Kreipkitės į priežiūros centrą.
Netolygi srovė arba visai jokios. (kilimo dryžuotumas)	Neteisingas valymo režimas.	Tinkamai nustatykite valymo režimo jungiklį.
	Užsikimšę purkštuko galiukai.	Išvalykite arba pakeiskite galiukus.
	Netinkamas purkštuko galiuko kampas.	Pakoreguokite purkštuko galiuko kampą.
	Sugedę purkštuko galiukai.	Pakeiskite purkštuko galiukus.
	Tuščias tirpalo bakelis.	Pripildykite tirpalo bakelį iš naujo.
	Užsikimšęs tirpalo žarnelės tinklelis.	Nuvalykite šiukšles nuo tirpalo bakelio tinklelio.
	Pažeista tirpalo žarnelė.	Kreipkitės į priežiūros centrą.
	Sugedęs tirpalo siurblys.	Kreipkitės į priežiūros centrą.

MAŠINOS TECHNINĖS SĄLYGOS

MODELIS	E5
ILGIS	680 mm su sustumta rankena
PLOTIS	490 mm
AUKŠTIS	709 mm su sustumta rankena
SVORIS	46,3 kg
TIRPALO BAKELIO TALPA	19 L
SURINKIMO BAKELIO TALPA	19 L
NAŠUMAS (VIDUTINIS)	88 m ² /val.
VALYMO TAKO PLOTIS	380 mm
ŠEPEČIO SPAUDIMAS	11,3 kg
ŠEPEČIO VARIKLIS	230 V, 0,3 kW, 1,6 A, 1200 šepėčio apsisukimų per minutę
SIURBLIO VARIKLIS	230 V, 0,88 kW, 2 fazių 5,7, 3,6 A
VANDENS KELIAMOJI JĖGA/ORO SROVĖ	2184 mm
TIRPALO SIURBLYS	230 V, 0,081 kW, 0,35 A
TIRPALO SROVĖS GREITIS	2,7 L/min
ĮTAMPA	230 V kintama srovė
BENDROSIOS ENERGIJOS SĄNAUDOS	5,4 A
MAITINIMO LAIDO ILGIS	15 m
DECIBELŲ LYGIS PRIE OPERATORIAUS AUSŲ, PATALPOJE	69 dBA
APSAUGOS KLASĖ	IPX3
VALDIKLIŲ VIBRACIJA	<2,0 m/s ²

MAŠINOS MATMENYS
